

Pistes pour l'enseignement

Suggestions pédagogiques et documents à photocopier en lien avec le film

Dans la nature

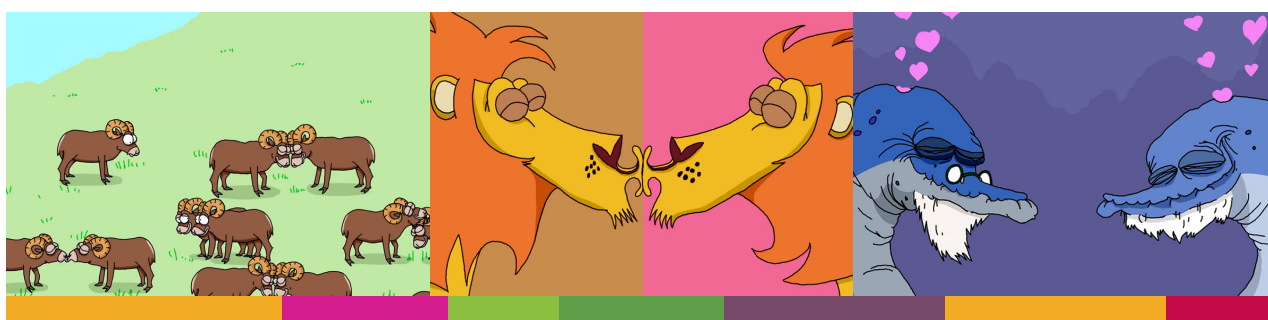
Film d'animation de Marcel Barelli

Durée 5 minutes

Âge conseillé dès 8 ans

Thèmes genres, diversité, écologie, discrimination

Degrés scolaires cycle 3



Production Nadasdy Film Sarl, RSI Radiotelevisione svizzera

Année de production 2021

Montage Marcel Barelli

Mixage Jérôme Vittoz

Langue français

Table des matières

Contenu	3
Conception du film	3
Informations générales	4
Autres liens permettant d'approfondir le sujet	7
Référence à l'EDD	8
Référence au Plan d'études romand	8
Objectifs d'apprentissage	8
Déroulement	8
Autres idées	11
Document à photocopier 1 : Introduction I Animaux	12
Document à photocopier 2 : Fin I Animaux	17
Document à photocopier 3 : Genderbread Person / personne ginge	22
Fiche d'activité 1 : Personne ginge / Genderbread Person I Méthode puzzle	23
Fiche d'activité 2 : Personne ginge / Genderbread Person	27
Fiche d'activité 3 : La recherche et le comportement homosexuel des animaux	28

Contenu

Chez les dauphins, il existe des couples homosexuels mâles qui vivent toute leur vie ensemble. Les macaques japonais femelles présentent également des comportements homosexuels mais changent très souvent de partenaires. Il existe des couples de cygnes mâles homosexuels qui s'occupent des petits. Certains poissons changent de sexe à volonté, d'autres au bout d'un certain temps. Bref: l'orientation sexuelle et le genre ne sont pas aussi clairs chez les animaux que ce que l'on suppose souvent.

Le film « Dans la nature » montre cette diversité du monde animal de manière amusante et fait apparaître clairement que l'homosexualité et la diversité des genres dans la nature ont été longtemps un tabou pour la recherche.

Conception du film

Dans ce court métrage intitulé « Dans la nature », les animaux apparaissent comme des figures de dessin animé stylisées et se comportent à la manière des humains, ce qui contribue au comique du film. Ils se donnent des baisers, chantent ou portent des lunettes. Une voix off – la voix d'une fille – explique en même temps le comportement des animaux dans un langage simple, adapté aux enfants. Elle n'utilise pas de termes zoologiques mais décrit le mode d'action des animaux avec des mots tirés de la vie familiale et amoureuse des humains: les animaux séduisent, aiment, forment des couples ou des familles, adoptent des bébés ou en ont. L'humanisation des animaux rend d'une part le film plus accessible aux enfants; d'autre part, il fait apparaître que dans beaucoup d'histoires pour enfants qui mettent en scène des animaux, les modèles de famille et de vie représentés sont traditionnels.



Un vieux couple de dauphins

Structure du film

Du point de vue formel, ce court métrage se compose de cinq parties: dans la première partie, c'est le comportement homosexuel de certains animaux qui est mis en lumière (lions, dauphins, macaques japonais). Vient ensuite une partie dans laquelle on montre, en prenant l'exemple des oiseaux, que la parade nuptiale ou la séduction n'est pas toujours uniquement pratiquée par des mâles et n'est pas destinée exclusivement à des femelles. Les différentes constellations des animaux parents chargés d'élever les petits constituent le thème de la troisième partie. Après des séquences dédiées à la diversité des genres chez les poissons, il est question, dans la dernière partie, du tabou de l'homosexualité des animaux dans la recherche.

Presque chaque partie commence par le comportement des animaux supposé « normal ». La voix off dit par exemple: « Dans la nature, un couple se compose d'un mâle et d'une

femelle» ou «Dans la nature, les mâles séduisent les femelles». Puis suit la phrase: «Mais il n'en est pas toujours ainsi!» Le film montre alors des animaux qui ne se comportent pas selon cette norme. Cette introduction est aussi un moyen, parallèlement à la structure du film, de contredire l'opinion très longtemps répandue selon laquelle la sexualité humaine n'est naturelle que si elle sert à la reproduction. Ceci est souligné encore une fois à la fin du film, lorsque la voix off dit: «Et une chose est sûre: l'homosexualité est dans la nature».

Des poissons qui chantent

«Dans la nature» est un film dessiné sur ordinateur qui, grâce au découpage rapide et aux personnages d'animaux amusants, est très divertissant. La musique est utilisée de manière délibérée et réfléchie par le cinéaste Marcel Barelli. Dans la séquence de titre du film, on entend le «Largo al Factotum» extrait de l'opéra «Le barbier de Séville» de Rossini. Le mérrou brun qui change de sexe à l'âge de dix ans chante, en tant que poisson femelle, un air de l'opéra «Carmen» et, en tant que mâle «La femme est inconstante. Comme plume au vent» de Verdi. Les extraits d'opéras ont été utilisés ici de manière très ciblée, car l'opéra est une forme artistique où l'amour et l'amour interdit ainsi que le jeu des genres (d'un genre à l'autre et au sein des genres) ont toujours été un thème central. Pour les scènes de parade nuptiale ou de séduction du générique, Barelli a choisi la chanson populaire norvégienne «Hopparen» («le sauteur») et souligne ainsi de manière amusante le comportement des oiseaux.



Un mérrou brun qui chante un air d'opéra.

Informations générales

Le cinéaste

Le cinéaste tessinois Marcel Barelli est passionné par les animaux et la nature. Il a conçu la plupart de ses films et de ses projets autour de ces thèmes. Ses courts métrages ont été projetés dans de nombreux festivals de cinéma internationaux et ont été primés. Son film «Dans la nature» a obtenu en 2022 le prix du meilleur film d'animation suisse.

Barelli a rédigé le script du film «Dans la nature» avec Fleur Daugey, éthologue et journaliste, qui a étudié dans son livre intitulé «Animaux homo: histoire naturelle de l'homosexualité» l'histoire de l'observation et de l'interprétation des comportements homosexuels par les scientifiques de l'Antiquité à nos jours.

Le comportement homosexuel chez les animaux

Les scientifiques ont observé entre-temps des comportements homosexuels chez 1500 espèces; pour 500 d'entre elles, il est déjà bien étudié. On estime en outre que la part d'inconnu est considérable. La recherche sur le terrain portant sur le comportement sexuel

des animaux demande de gros investissements, car de nombreux animaux s'isolent pour l'acte sexuel ou qu'il est parfois difficile d'établir le genre des animaux.

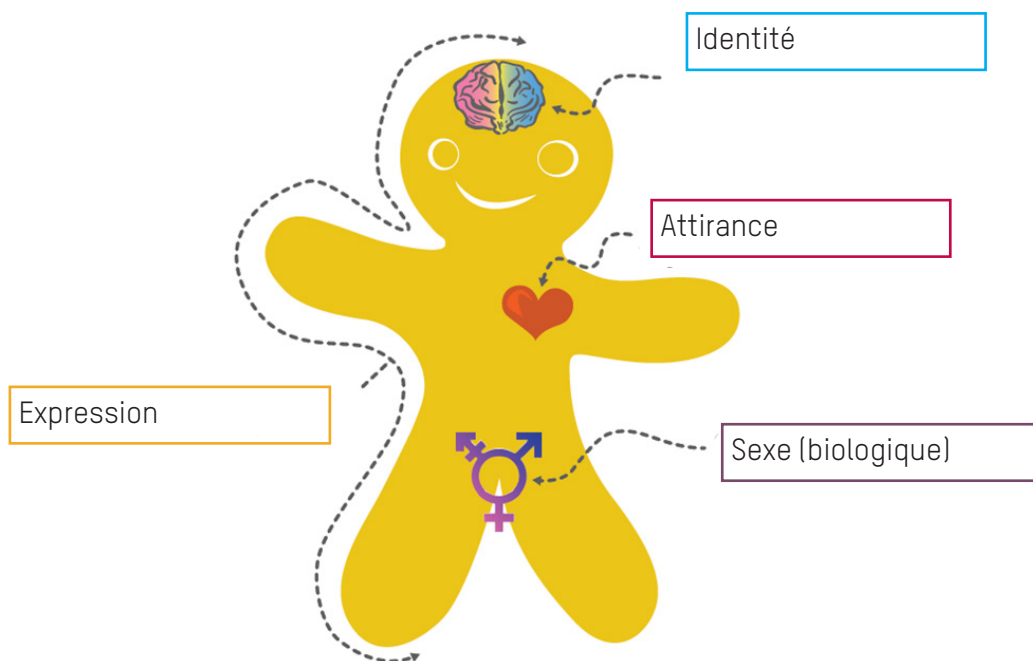
Le comportement homosexuel des animaux a été longtemps un sujet tabou pour les biologistes. La doctrine en vigueur était, selon Charles Darwin, que la sexualité servait uniquement à la reproduction. De nombreux éthologues ont donc pour cette raison ignoré le comportement homosexuel des animaux, l'ont considéré comme une lutte pour le territoire ou un rituel de salutation ou l'ont qualifié de comportement sexuel déviant ou anormal.¹

Aujourd'hui, l'homosexualité humaine est passible de peine dans de nombreux États et est également condamnée du point de vue moral. Un argument souvent cité : l'homosexualité est 'contre nature'. Le psychologue et sexologue Paul Vasey qui a étudié longtemps le comportement homosexuel chez les animaux dit à ce sujet : « [...] si les animaux sont la jauge de ce qui doit être considéré comme naturel ou non, nous devrions en conclure que le comportement homosexuel est naturel. »²

Genderbread Person / personne gingenre

Très longtemps, on a abordé la sexualité, y compris dans les manuels de biologie et dans les cours de biologie, uniquement sous l'aspect de la reproduction et on admettait qu'il y avait clairement deux sexes. Aujourd'hui, il y a consensus dans la science quant au fait que différents facteurs interviennent pour caractériser le sexe et l'orientation sexuelle.

Dans de nombreux outils pédagogiques sur le thème du genre et de l'orientation sexuelle, on utilise le modèle de la « Genderbread Person » ou « personne gingenre ».



Genderbread Person / personne gingenre (Source : Sam Killermann/It's Pronounced Metrosexual)

Pour ce document, nous utilisons un modèle simplifié de la Genderbread Person/personne gingenre. Dans ce modèle, la notion de « **sexe biologique** » (en angl. sex) désigne les caractéristiques biologiques comme les organes sexuels, les hormones ou les chromosomes. Dans ce contexte, on parle aussi d'identité biologique. On ne se fonde pas comme point de départ sur l'existence de deux sexes mais prend en considération la combinaison individuelle de ces

1 Daugey, Fleur (2018): Animaux homos. Albin Michel, p. 6.

2 www.swr.de/swr2/wissen/211124-schwule-giraffe-lesbischer-albatross-100.pdf (consulté le 23.03.2022)

caractères physiques. Par « **identité de genre** », on entend la façon dont un individu perçoit le genre avec lequel il s'identifie. L'identité de genre ne correspond pas nécessairement au sexe attribué à la naissance. La notion « **expression de genre** » désigne la dimension du genre telle qu'elle se manifeste: la façon dont une personne s'habille, parle, sa façon de se mouvoir et d'exprimer son genre. L'« **attirance** » indique avec quelles personnes un individu souhaite avoir des relations sexuelles.³

Lexique

Les préjugés et la discrimination à l'égard de personnes « queer » (LGBTQ) naissent souvent de l'ignorance et de l'absence de réflexion sur le sujet. Les commentaires dénigrants et blessants sont souvent présents subrepticement dans la vie courante et le langage, sans qu'on y pense. Dans cette liste, on trouve des liens vers des sites Internet et des PDF qui contiennent de lexiques et des explications sur cette thématique.

- Glossaire (CSAJ): www.sajv.ch/fileadmin/Media/sajv.ch/Glossar_F_Web.pdf
- Glossaire Nations Unies: www.unfe.org/fr/definitions/

Un climat d'ouverture et de sécurité

Parmi les jeunes, les expressions homophobes ou sexistes comme par exemple « pédé » continuent d'être couramment utilisées comme insultes. Il est donc important de créer dans l'école et au sein de la classe un climat d'ouverture et de sécurité, particulièrement pour aborder la thématique proposée ici.

Le Conseil suisse des activités de jeunesse (CSAJ) a publié en collaboration avec l'association du-bist-du et avec le soutien de Promotion Santé Suisse (entre autres) le guide « Break Free »; il est destiné aux personnes qui exercent des fonctions de direction dans les associations de jeunesse mais il peut être utile aussi au personnel enseignant et fournit des pistes quant à la manière de créer un climat positif.

- Break Free: www.sajv.ch/fileadmin/Media/sajv.ch/Leitungspersonen_F_Web.pdf

Pertinence et relation avec l'éducation en vue d'un développement durable

Au cours des décennies passées, notre société s'est diversifiée du point de vue social et culturel; la pluralité s'est aussi élargie au niveau politique. Cette diversité a de nombreux aspects. À côté de la diversité ethnique et religieuse, les personnes en situation de handicap luttent pour une participation plus active dans la société. Les itinéraires de vie personnels ainsi que les questions liées au genre et à la sexualité qui en font partie se sont diversifiés. Cette diversité se reflète aussi à l'école. Jusqu'à 10% de la population en Suisse font partie d'une minorité sexuelle ou de genre; on peut donc partir du principe qu'il y a des personnes LGBTQ dans chaque classe et chaque équipe enseignante d'une certaine importance.⁴ C'est pourquoi une attitude valorisante et rassurante des acteurs de la formation est une condition importante pour la construction de l'identité, l'inclusion et la santé de ces enfants et de ces jeunes.⁵

L'Agenda 2030 précise que les objectifs de durabilité sont valables pour tous les humains et que personne ne doit être laissé de côté. Dans les faits, les droits des personnes LGBTQ sont énoncés dans l'ODD 5 (égalité entre les sexes) et l'ODD 10 (Inclusion de tous et équité des chances pour tous, donc élimination des inégalités).⁶

3 <https://dortmund.schlau.nrw/2020/12/01/das-genderbread/> (consulté le 23.03.2022)

4 www.feel-ok.ch/de_CH/jugendliche/themen/liebe_sexualitaet/themen/sex_orientierungen/schwule_und_lesben/verbreitung_und_fakten.cfm (consulté le 23.03.2022)

5 www.phbern.ch/dienstleistungen/unterrichtsmidien/ideenset-geschlechtliche-und-sexuelle-vielfalt (consulté le 23.03.2022)

6 <https://www.platformeagenda2030.ch/publications/l-essentiel/agenda-2030-et-egalite-des-sexes/> (consulté le 04.04.2022)

La participation dans la société, les droits humains, la santé ainsi que le genre et l'égalité sont les piliers centraux d'une société démocratique qui favorise l'intégration ainsi que d'un Développement Durable. Outre la dimension écologique et sociétale, la dimension temporelle et spatiale joue elle aussi un rôle important dans l'attitude face aux personnes LGBTQ. Comment les droits des personnes LGBTQ ont-ils évolué au cours de ces cent dernières années? Et comment la société doit-elle à l'avenir gérer cette diversité? Il faut ajouter que si l'on considère l'ensemble de la planète, il y a des différences extrêmes en ce qui concerne la situation juridique de ces minorités.

Sources

- Daugey, Fleur (2018): Animaux homos: histoire naturelle de l'homosexualité. Albin Michel.
- Lotz, Alexander; Börsche-Teuber, Renate; Feuge, Yan (2021): Bio-Divers! : www.queerformat.de/wp-content/uploads/Handreichung_Bio_divers_FINAL.pdf (consulté le 23.03.2022)
- GEW Baden-Württemberg (2017): Lesbisch, schwul, trans, hetero ... Lebensweisen als Thema für die Schule: <https://bit.ly/3DWc2Dn> (consulté le:23.03.2022)
- Gewerkschaft Erziehung und Wissenschaft (2017): Für eine Pädagogik der Vielfalt: <https://bit.ly/3uYBzYa> (consulté le 04.04.2022)

Autres liens permettant d'approfondir le sujet

- Diversité de genre et d'orientation sexuelle. à l'usage des intervenant-e-s de l'école (Canton VD): www.vd.ch/fileadmin/user_upload/organisation/dfj/sesaf/odes/Th%C3%A8mes/Genre/Memento_DIGOS_FINAL_visavis.pdf
- Webliographie sélective, Homophobie et discrimination de genre: https://edu.ge.ch/secondaire2/system/files/organisations/chav-cedoc-cyb/fichiers/webliographie_selective_17mai2021_0.pdf
- Promotion Santé Valais: www.promotionsantevalais.ch/data/documents/PREMIS/Ressources_DOCS/Brochure_LGBTQ.pdf
- Fédération genevoise des associations LGBT, ressources: <https://federationlgbt-geneve.ch/ressources>

SUGGESTION DIDACTIQUE : DANS LA NATURE

Référence à l'EDD

Dimensions	Compétences*	Principes*
<ul style="list-style-type: none">- Société (individu et collectivités)- Environnement (ressources naturelles)- Temps (hier, aujourd'hui et demain)- Espace (local et global)	<ul style="list-style-type: none">- Développer un sens d'appartenance au monde- Réfléchir à ses propres valeurs et à celles d'autrui- Changer de perspective- Contribuer à des processus collectifs	<ul style="list-style-type: none">- Réflexion sur les valeurs et orientation vers l'action- Participation et empowerment- Équité des chances- Orientation selon les visions

*se fonde sur la grille des compétences et des principes d'éducation²¹

Référence au Plan d'études romand

La diversité en matière de sexualité et de genre ainsi que la discrimination des minorités peuvent être rattachées à de nombreuses compétences dans différents domaines du PER. Gérer la diversité fait en outre partie des compétences interdisciplinaires.

Cycle 3

Les élèves sont capables de ...

- SHS 32 – Analyser l'organisation collective des sociétés humaines d'ici et d'ailleurs à travers le temps (1,6,7).
- SHS 34 – Saisir les principales caractéristiques d'un système démocratique...
- FG 32 – Répondre à ses besoins fondamentaux par des choix pertinents.
- FG 33 – Construire un ou des projets personnels à visée scolaire et/ou professionnelle...
- FG 35 – Reconnaître l'altérité et la situer dans son contexte culturel, historique et social...
- FG 38 – Expliciter ses réactions et ses comportements en fonction des groupes d'appartenance et des situations vécues...

Objectifs d'apprentissage

Les élèves ...

- connaissent plusieurs termes concernant l'orientation sexuelle et le genre et sont capables de les utiliser de manière appropriée, non discriminatoire.
- sont capables, à partir de la tabouisation des comportements homosexuels des animaux dans la recherche, de tirer des conclusions sur la discrimination des personnes homosexuelles.
- mènent une réflexion sur la question « Qu'est-ce qui est naturel ? » et construisent à partir de là des représentations de « être normal », autrement dit de la normalité et de la diversité.

Déroulement

Pour entrer dans cette séquence d'enseignement, l'enseignant.e pose la question générale suivante aux élèves : qu'est-ce qui est naturel ? Cette question devrait aider à fixer les priorités de cette séquence d'enseignement et servir de fil conducteur. Ensuite, l'enseignant.e aborde le film avec les élèves.

La partie principale est structurée en trois volets : dans le premier volet, les élèves s'intéressent au sujet « diversité des genres et orientation sexuelle » chez les humains ; en utilisant la méthode groupe puzzle, ils se familiarisent avec le modèle de la personne

gingembre. Dans le second volet, il est question du thème abordé dans le film, à savoir la tabouisation des comportements homosexuels des animaux dans la recherche et, en lien, la discrimination des personnes homosexuelles. Dans le troisième volet, on aborde de manière ludique la transition vers la diversité des élèves dans la classe. Les trois volets sont liés entre eux mais peuvent aussi être abordés séparément.

À la fin de la séquence d'enseignement, les élèves reprennent la question générale et se demandent quels sont les aspects qui lient les animaux du film et les humains

Durée

4-6 leçons

Séquence	Contenu	Matériel
Introduction (45 min)		
Première approche, sensibilisation, réflexions suggérées par la question principale	<p>Qu'est-ce qui est naturel ?</p> <p>Noter le mot « naturel » au tableau noir ou sur un tableau blanc.</p> <p>Demander aux élèves de noter sous forme de mots-clés sur des billets ou des post-it ce qui leur vient à l'esprit en lien avec le mot « naturel ». Commenter certaines contributions sans mettre en évidence des mots-clés ou les juger.</p> <p>Il est possible aussi de rassembler des notions au moyen d'un nuage de mots ou de Mentimeter (https://www.mentimeter.com/features/word-cloud).</p> <p>Expliquer que, dans la séquence d'enseignement qui suit, la question « Qu'est-ce qui est naturel ? » sera reprise plusieurs fois.</p> <p>Afficher dans la salle de classe les images des animaux du film (document à photocopier 1). Les élèves sont invités à noter sur des billets ou des post-it ce qui leur vient à l'esprit en lien avec ces animaux; ils placent à côté des animaux ce qu'ils ont noté.</p> <p>Regarder en plenum le film « Dans la nature » puis discuter des questions suivantes:</p> <ul style="list-style-type: none"> • Est-ce que ce film vous plaît ? • Qu'est-ce qui vous a particulièrement plu ? Qu'est-ce qui ne vous a pas plu ? • Qu'avez-vous remarqué en ce qui concerne la musique ? • Saviez-vous qu'il y a des comportements homosexuels chez les animaux ? Cela vous a-t-il surpris ? • Le fait que certains animaux peuvent changer de sexe est-il nouveau pour vous ? <p>Les élèves notent sur des billets ou des post-it (peut-être d'une autre couleur) quelles sont les nouvelles informations qu'ils ont apprises dans le film à propos des animaux. Les résultats sont rassemblés en plenum.</p>	<p>Tableau noir Tableau blanc</p> <p>Billets ou post-it</p> <p>Mentimeter</p> <p>Document à photocopier 1, post-it</p> <p>Film, beamer</p> <p>Document à photocopier 1, billets ou post-it</p>

Partie principale 1 (env. 90 min)		
Construire des savoirs et établir des liens	<p>Une grande diversité chez les humains et les animaux Introduire le modèle de la personne gingembre / Genderbread Person. (Document à photocopier 3, voir les informations générales). Selon la classe, expliquer certains termes qui apparaissent plus tard dans la méthode puzzle.</p> <p><i>Méthode puzzle personne gingembre / Genderbread Person</i> Former des groupes de quatre. Chaque groupe travaille sur un sous-thème (identité de genre, orientation sexuelle, sexe biologique, expression de genre) à l'aide de la fiche d'activité 1. Les élèves précisent les termes peu clairs; ils discutent des points importants et les notent. Ensuite, les élèves de chaque groupe de quatre forment un nouveau groupe et transmettent à d'autres ce qu'ils savent concernant le sous-thème. De ce fait, tous sont informés sur le modèle de la personne gingembre/ Genderbread Person.</p> <p>Pour approfondir le sujet, les élèves complètent individuellement ou en plenum avec l'enseignant.e la fiche d'activité 2.</p> <p>Avec des classes assidues, il est possible de discuter ensuite des avantages et des inconvénients du modèle de la personne gingembre. Comment pourrait-on compléter ce modèle?</p>	Document à photocopier 3 Fiche d'activité 1 Fiche d'activité 2
Partie principale 2 (env. 45 min)		
Construire des savoirs et établir des liens	<p>La recherche et le comportement homosexuel des animaux? Les élèves travaillent sur la fiche d'activité 3 en petits groupes.</p> <p>La fiche d'activité 3 est ensuite discutée en plenum. Après avoir répondu à la question 4, l'enseignant.e reprend les mots-clés notés par la classe en introduction à la question «Qu'est-ce qui est naturel?». Les élèves les comparent aux réponses apportées à la question 4.</p>	Fiche d'activité 3 Billets ou post-it
Partie principale 3 (env. 25 min)		
Analyser, se former une opinion, concevoir des perspectives	<p>Différents et pourtant semblables Les élèves forment des petits groupes et notent différentes caractéristiques ou qualités personnelles ou concernant les autres membres du groupe. Il doit y avoir au minimum une caractéristique qui concerne une seule personne; le plus grand nombre de caractéristiques doit se rapporter à tous. Exemple: je suis la seule du groupe à être végétarienne. Tous, dans ce groupe, habitent dans le même quartier.</p> <p>L'enseignant.e peut aussi fixer des catégories: pays de naissance, sexe, appartenance religieuse, frères et sœurs, signe astrologique, couleur préférée, activités durant les loisirs, etc.</p> <p>Les élèves présentent leurs résultats dans l'ensemble du groupe.</p> <p>Répondre ensuite ensemble aux questions suivantes:</p> <ul style="list-style-type: none"> • Comment les choses se sont-elles déroulées dans le groupe? • À quel point était-il facile de trouver des traits singuliers/des points communs? • Que ressent-on en étant le seul/la seule à avoir une certaine caractéristique? Quand est-ce agréable, quand est-ce désagréable? • Que pouvons-nous faire dans notre classe pour que tous se sentent bien avec leurs particularités? 	Papier pour flip-chart ou grande feuille de papier, crayons

Fin (env. 20 min)		
Synthèse	<p>Qu'est-ce qui est humain ?</p> <p>Répéter une nouvelle fois ce que signifie « naturel » pour les élèves. À cet effet, on reprend les billets ou les post-it des exercices précédents.</p> <p>Ensuite, l'enseignant.e affiche les images d'animaux du document à photocopier 2. Les élèves discutent d'abord par deux des questions suivantes. Ensuite, l'enseignant.e en discute avec les élèves en plenum</p> <ul style="list-style-type: none"> • Qu'est-ce que les animaux des images ont en commun ? • Qu'est-ce qui les distingue ? • Et qu'est-ce qui rend ces animaux si « humains » ? • Quelle est, pour vous, la différence entre « humain » et « naturel » ? <p>Il n'y a pas de réponses justes ou fausses à ces questions. Ce qui est important, c'est que les élèves essaient d'inclure dans leurs réponses ce qu'ils ont appris et découvert au cours de cette séquence d'enseignement.</p>	<p>Billets ou post-it</p> <p>Document à photocopier 2</p>

Autres idées

- Les élèves examinent des livres d'images mettant en scène des animaux et analysent les rôles et le mode de vie attribués selon le sexe.
- À l'aide de jeux de rôle, expérimenter des situations où l'on se trouve face à la diversité des genres et de l'orientation sexuelle.
- Étudier avec la classe comment le comportement homosexuel des animaux est présenté dans les médias.

Impressum

Pistes pour l'enseignement – Suggestions pour exploiter le film « Dans la nature »

Auteure: Lucia Reinert

Rédaction: Angela Thomasius, Martin Seewer, Lucia Reinert

Traduction et adaptation en français: Martine Besse, Ayuko Berchtold-Sedooka

Concept graphique: pooldesign.ch

Layout: Isabelle Steinhäuslin

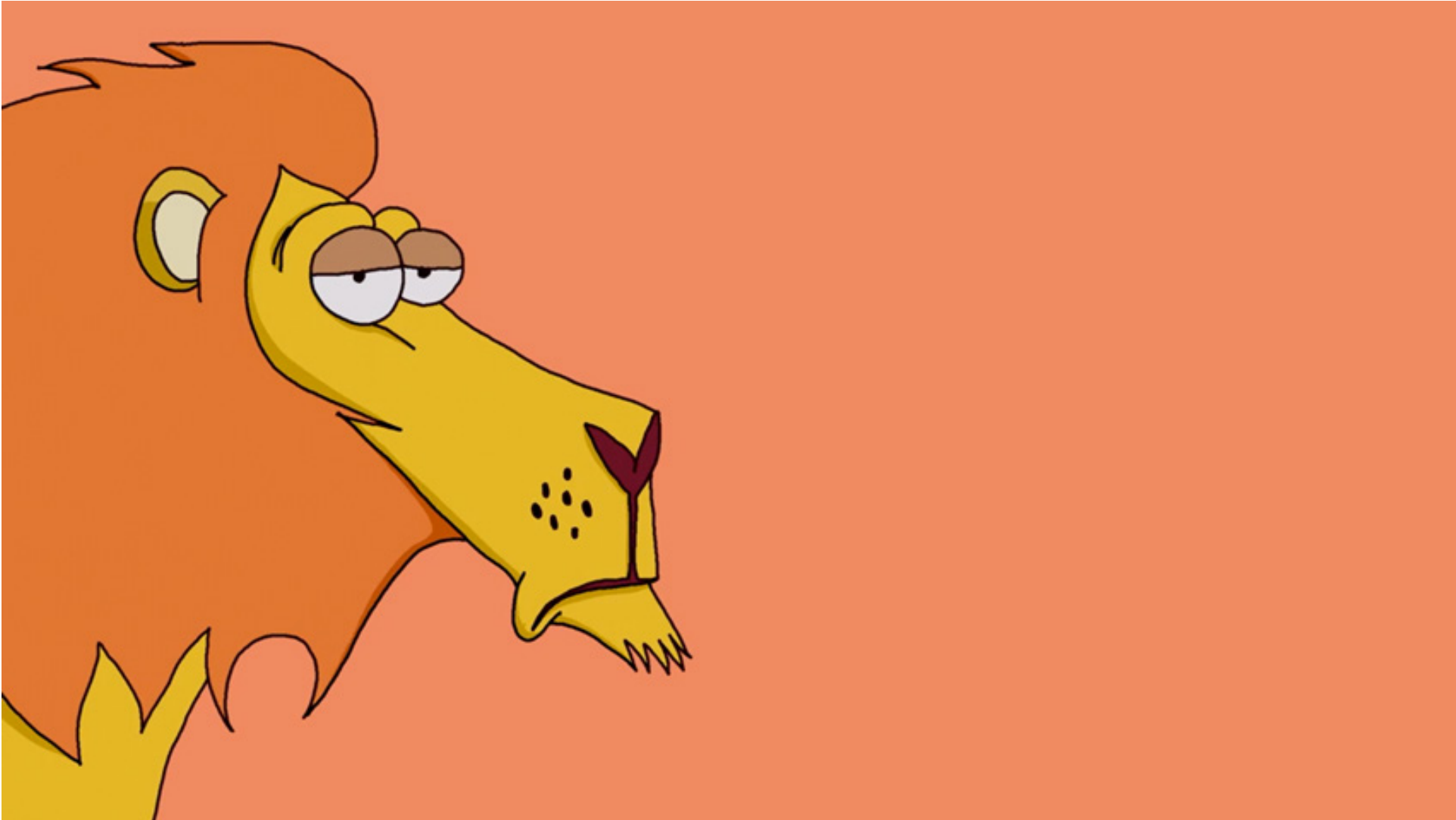
Copyright: éducation21, Berne 2022

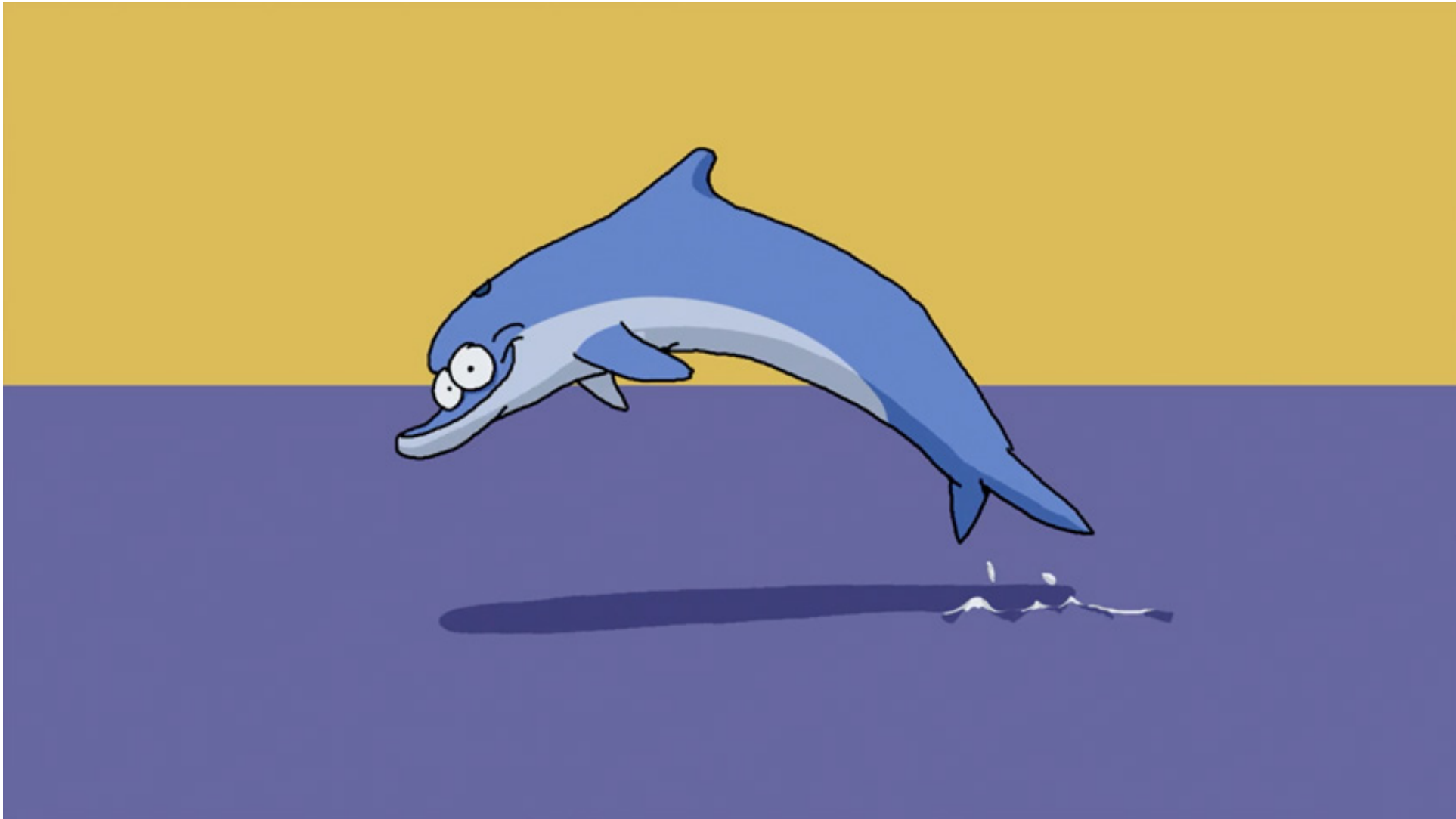
Informations: éducation21, Monbijoustr. 31, 3011 Berna, Tel. +41 91 785 00 21

éducation21 La fondation éducation21 coordonne et promeut l'éducation en vue d'un développement durable(EDD) en Suisse. Elle agit en tant que centre de compétence national pour l'école obligatoire et le secondaire II sur mandat de la Conférence des directeurs cantonaux de l'instruction publique, de la Confédération et d'institutions privées.

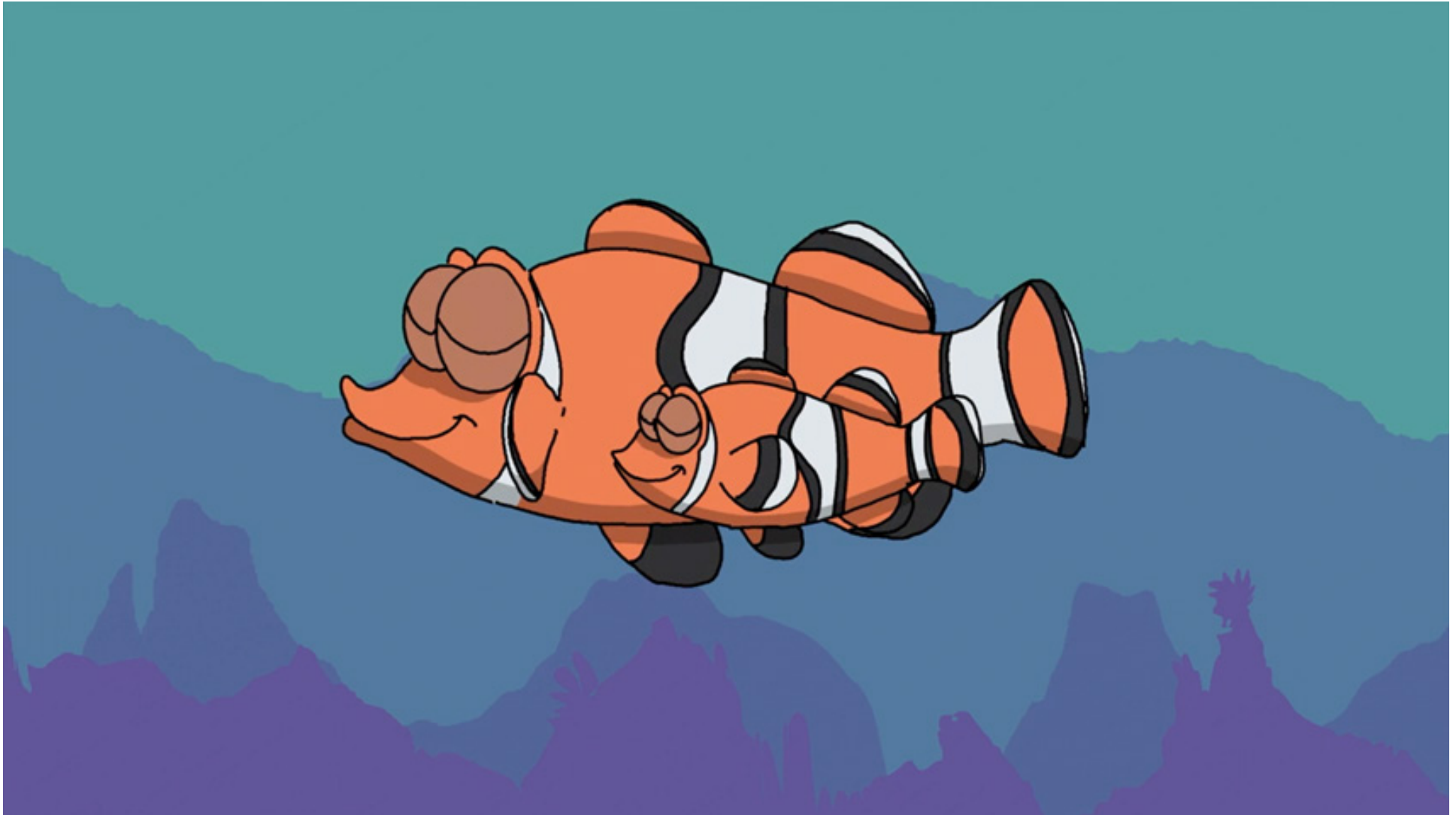
www.education21.ch | Facebook, Twitter: education21ch, #e21ch





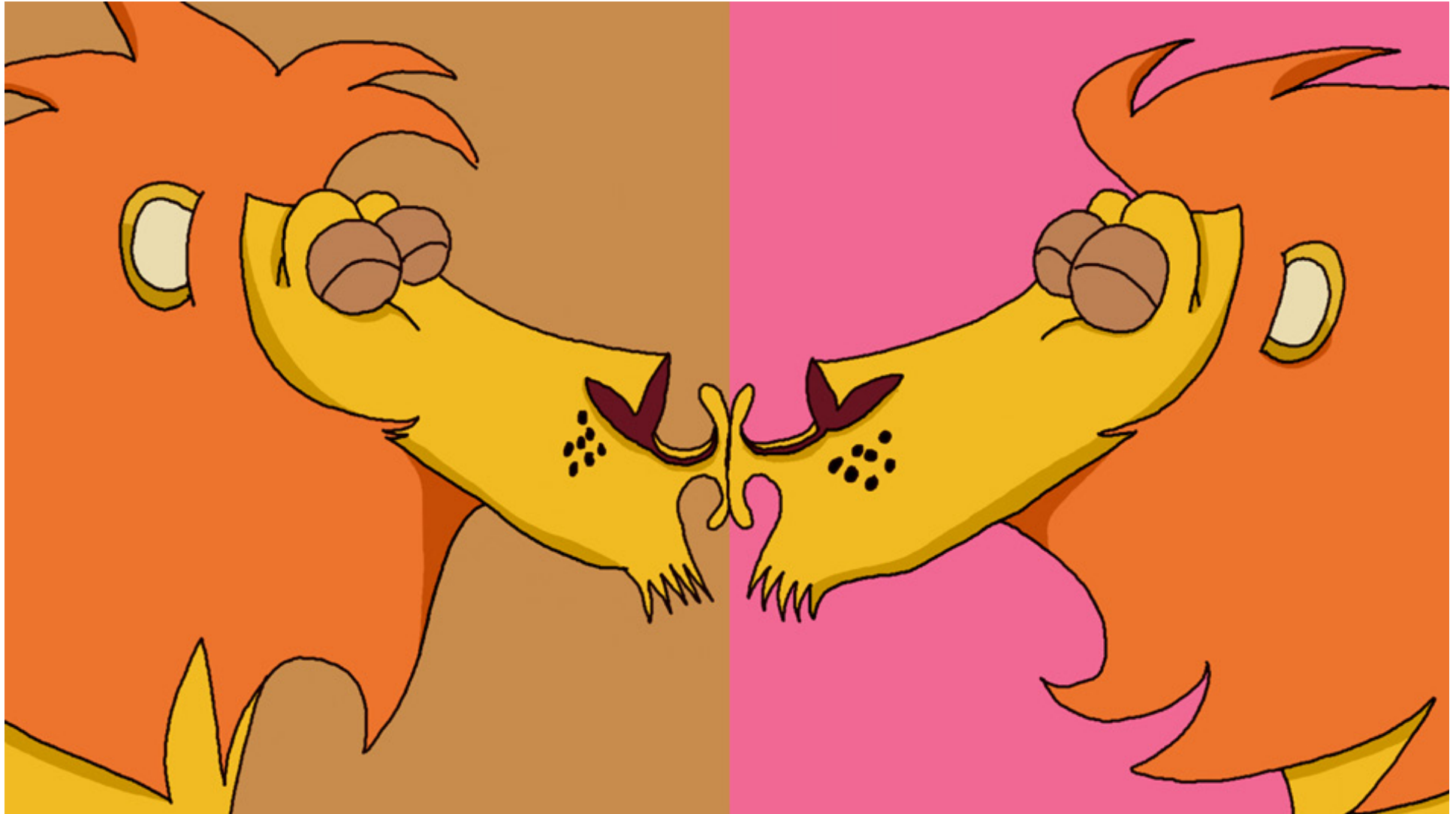






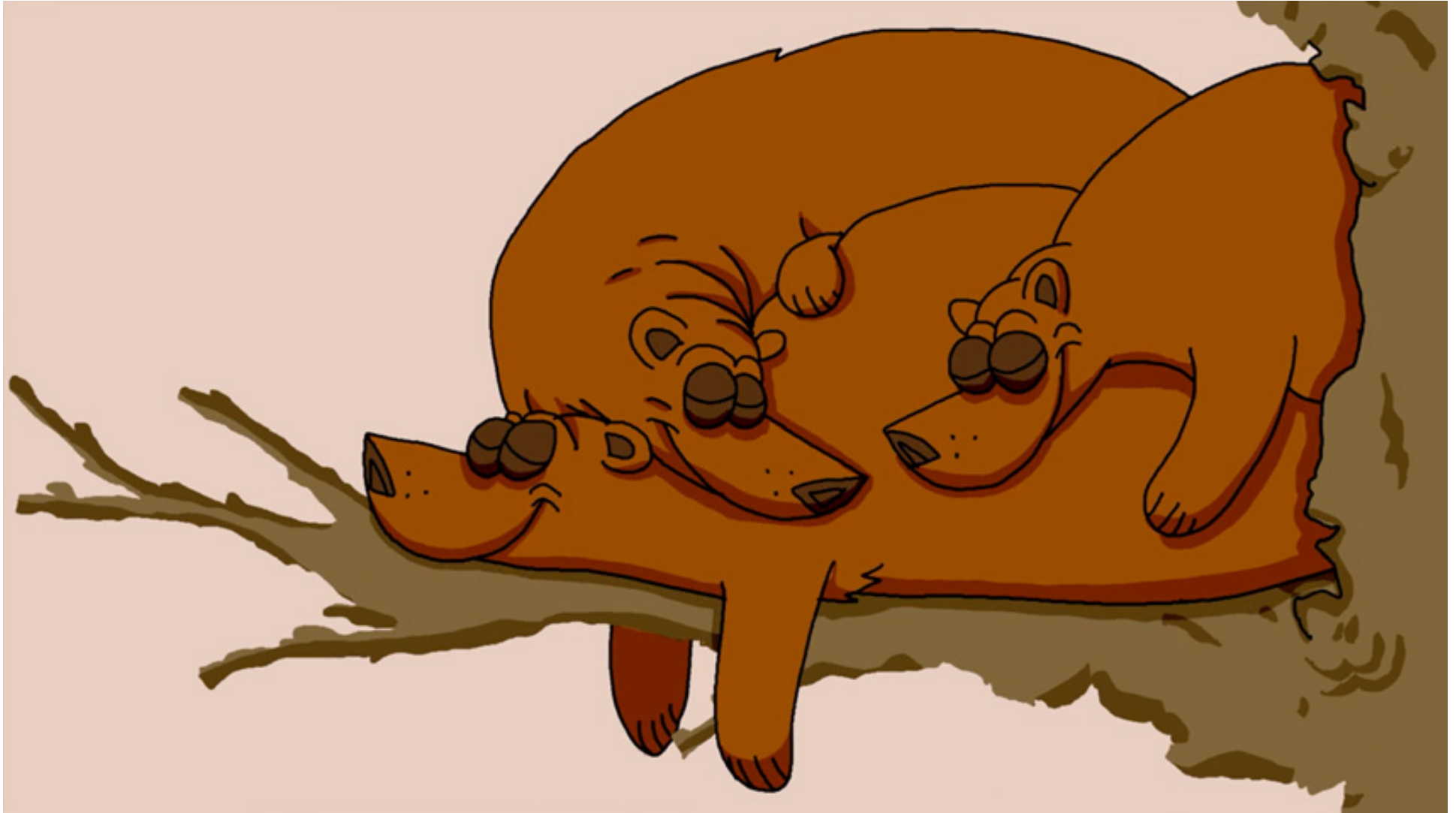




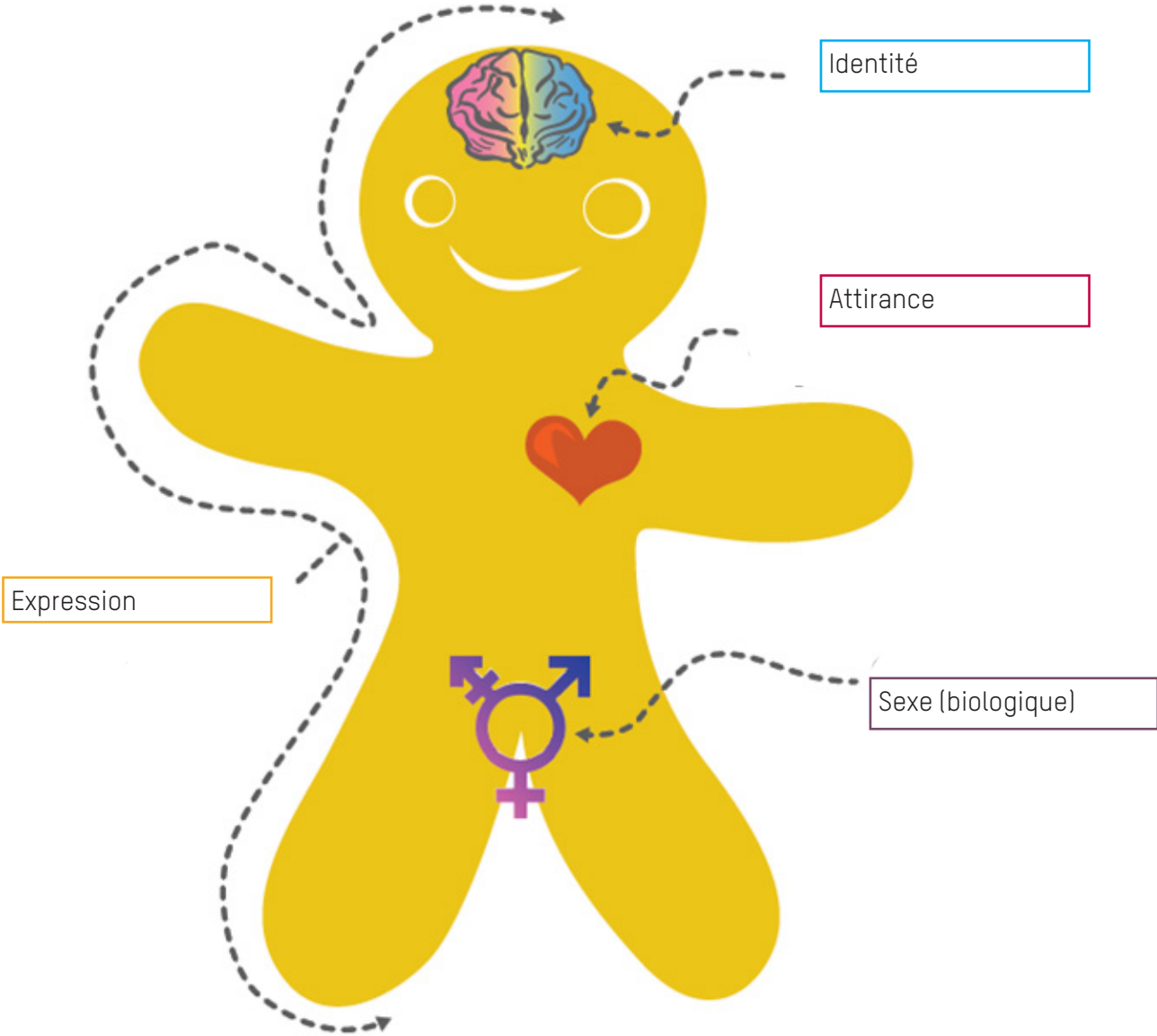








DOCUMENT À PHOTOCOPIER 3 : GENDERBREAD PERSON / PERSONNE GINGENRE



Genderbread Person (Source : Sam Killermann/It's Pronounced Metrosexual)

FICHE D'ACTIVITÉ 1 : PERSONNE GINGENRE / GENDERBREAD PERSON | MÉTHODE PUZZLE

- Lisez le texte ci-dessous en entier et faites ressortir les passages les plus importants. Soulignez les termes qui ne sont pas clairs et cherchez leur signification.
- Mettez en commun dans votre groupe ce que vous trouvez important et rédigez à côté des termes essentiels une courte explication en utilisant vos propres mots.
- Préparez-vous à expliquer les points importants à quelqu'un qui n'a encore jamais entendu parler de ce sujet.

Le sexe biologique

Le sexe biologique est défini par des caractères physiques comme par exemple les organes sexuels (**la vulve, le pénis et le scrotum ou bourse**), la répartition des hormones et la forme des chromosomes.

Les organes sexuels masculins visibles sont le pénis et le scrotum. L'organe sexuel féminin visible est la vulve.

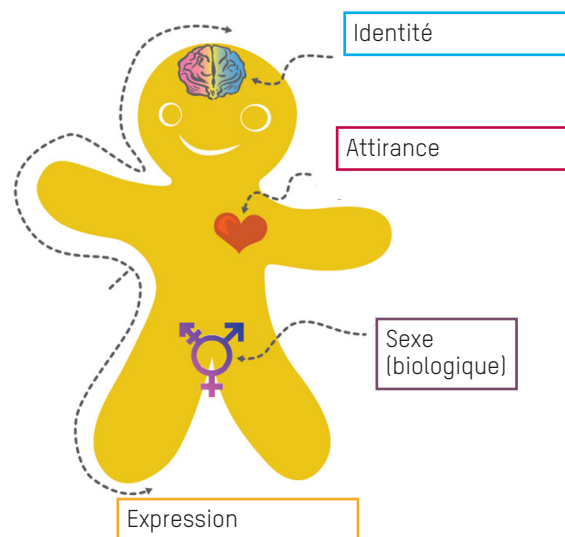
Les hormones sont des substances chimiques dans notre corps. Elles sont par exemple importantes pour que le corps puisse grandir et déterminent aussi comment on se sent. La testostérone et l'œstrogène sont des hormones sexuelles et caractérisent notre sexe.

Les chromosomes se trouvent dans nos cellules et sont porteurs des informations génétiques. C'est une sorte de « plan de construction » du corps. Les chromosomes de la 23e paire sont des chromosomes sexuels: le chromosome X et le chromosome Y. Les personnes de sexe féminin ont deux chromosomes X et les personnes de sexe masculin un chromosome X et un chromosome Y.

Quand un enfant naît, il est attribué à l'un des trois sexes: féminin, masculin ou intersexué.

Est considéré biologiquement comme « féminin » le sujet qui a une vulve, des ovaires, deux chromosomes X et, au niveau hormonal, davantage d'œstrogène que de testostérone. Est considéré biologiquement comme « masculin » le sujet qui a un pénis, un scrotum, un chromosome X et un chromosome Y ainsi que davantage de testostérone que d'œstrogène.¹

Si ces caractères sexuels physiques présentent d'autres variantes dès la naissance, le sujet est alors considéré comme intersexué. Quelquefois, par exemple, la combinaison des chromosomes n'est ni XY ni XX – mais X ou YXX. Autre possibilité encore: les organes sexuels ne sont pas clairement formés et développés.² En Suisse, près de 40 enfants intersexués naissent chaque année.³



1 https://www.queerformat.de/wp-content/uploads/Handreichung_Bio_divers_FINAL.pdf

2 <https://www.planet-wissen.de/gesellschaft/sexualitaet/intersexualitaet/index.html>

3 <https://www.admin.ch/gov/de/start/dokumentation/medienmitteilungen.msg-id-62507.html>

FICHE D'ACTIVITÉ 1 : PERSONNE GINGENRE / GENDERBREAD PERSON | MÉTHODE PUZZLE

- Lisez le texte ci-dessous en entier et faites ressortir les passages les plus importants. Soulignez les termes qui ne sont pas clairs et cherchez leur signification.
- Mettez en commun dans votre groupe ce que vous trouvez important et rédigez à côté des termes essentiels une courte explication en utilisant vos propres mots.
- Préparez-vous à expliquer les points importants à quelqu'un qui n'a encore jamais entendu parler de ce sujet.

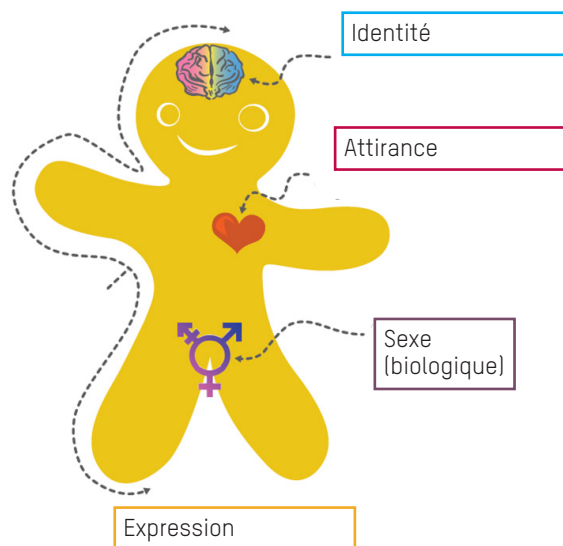
L'expression de genre

L'expression de genre désigne la manière dont une personne s'exprime par son habillement, son langage ou sa façon de se mouvoir et comment cela est perçu par d'autres personnes.

Nous apprenons dès notre plus jeune âge à nous habiller, à parler et à agir pour que notre expression de genre soit perçue comme masculine ou féminine.

Il y a cependant aussi des personnes qui vivent entre ces deux catégories de « masculin » et « féminin ». Elles utilisent par exemple pour se définir des termes comme « queer » ou « androgyne ».

L'expression de genre est donc quelque chose qui s'apprend et qui est entraîné au quotidien. C'est pourquoi elle peut aussi évoluer. Un visage maquillé ou le port de bijoux sont considérés chez nous comme le signe qu'une personne se sent féminine. Selon l'époque ou la culture, l'expression de genre peut varier. Ainsi, dans la noblesse, un homme maquillé à l'époque du baroque et du rococo (env. 1650 – 1770) n'était pas rare et il y a différentes cultures dans lesquelles les hommes se maquillent.¹



¹ https://www.queerformat.de/wp-content/uploads/Handreichung_Bio_divers_FINAL.pdf

FICHE D'ACTIVITÉ 1 : PERSONNE GINGENRE / GENDERBREAD PERSON | MÉTHODE PUZZLE

- Lisez le texte ci-dessous en entier et faites ressortir les passages les plus importants. Soulignez les termes qui ne sont pas clairs et cherchez leur signification.
- Mettez en commun dans votre groupe ce que vous trouvez important et rédigez à côté des termes essentiels une courte explication en utilisant vos propres mots.
- Préparez-vous à expliquer les points importants à quelqu'un qui n'a encore jamais entendu parler de ce sujet.

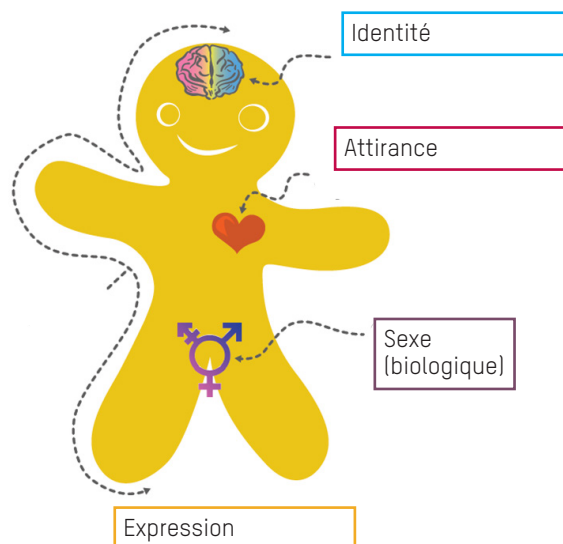
L'identité de genre

L'identité de genre désigne la manière dont une personne se sent par rapport à son sexe, comment elle le perçoit. L'identité de genre n'est pas reconnaissable extérieurement.

Les personnes dont le ressenti correspond au sexe attribué à la naissance sont dites cisgenres (ou en bref: cis). Chez les personnes transgenres (ou en bref: trans*), il n'y a pas de correspondance. Ces personnes s'identifient avec un autre sexe.

L'identité de genre peut être transmasculine ou transféminine. Les hommes trans sont des personnes auxquelles le sexe féminin leur a été attribué à la naissance mais qui s'identifient comme homme ; les femmes trans sont des personnes qui, en dépit du sexe masculin attribué à la naissance, se sentent femme.

Certaines personnes trans* mais pas toutes entreprennent des démarches en vue d'une réattribution sexuelle. À cet effet, elles prennent par exemple des hormones. Elles subissent éventuellement aussi des traitements cosmétiques ou des interventions chirurgicales.¹



¹ https://www.queerformat.de/wp-content/uploads/Handreichung_Bio_divers_FINAL.pdf

FICHE D'ACTIVITÉ 1 : PERSONNE GINGENRE / GENDERBREAD PERSON | MÉTHODE PUZZLE

- Lisez le texte ci-dessous en entier et faites ressortir les passages les plus importants. Soulignez les termes qui ne sont pas clairs et cherchez leur signification.
- Mettez en commun dans votre groupe ce que vous trouvez important et rédigez à côté des termes essentiels une courte explication en utilisant vos propres mots.
- Préparez-vous à expliquer les points importants à quelqu'un qui n'a encore jamais entendu parler de ce sujet.

L'attraction

L'attraction indique quel sexe une personne trouve attractif.

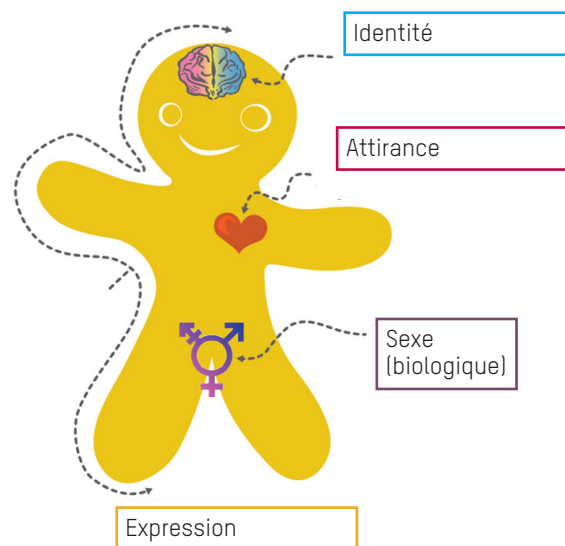
Les **personnes hétérosexuelles** se sentent surtout attirées par des personnes de l'autre sexe.

Les **personnes homosexuelles** se sentent surtout attirées par des personnes du même sexe. Elles sont lesbiennes (femmes) ou gays (hommes).

Si les deux sexes apparaissent comme attractifs, on utilise le terme **bisexuel**.

L'attraction peut rester la même toute la vie ou changer au cours de la vie. Les spécialistes estiment qu'entre 3 et 10 pour cent de la population adulte sont homosexuels ou bisexuels.¹ Ces chiffres varient toutefois d'un pays à l'autre et d'une génération à l'autre.

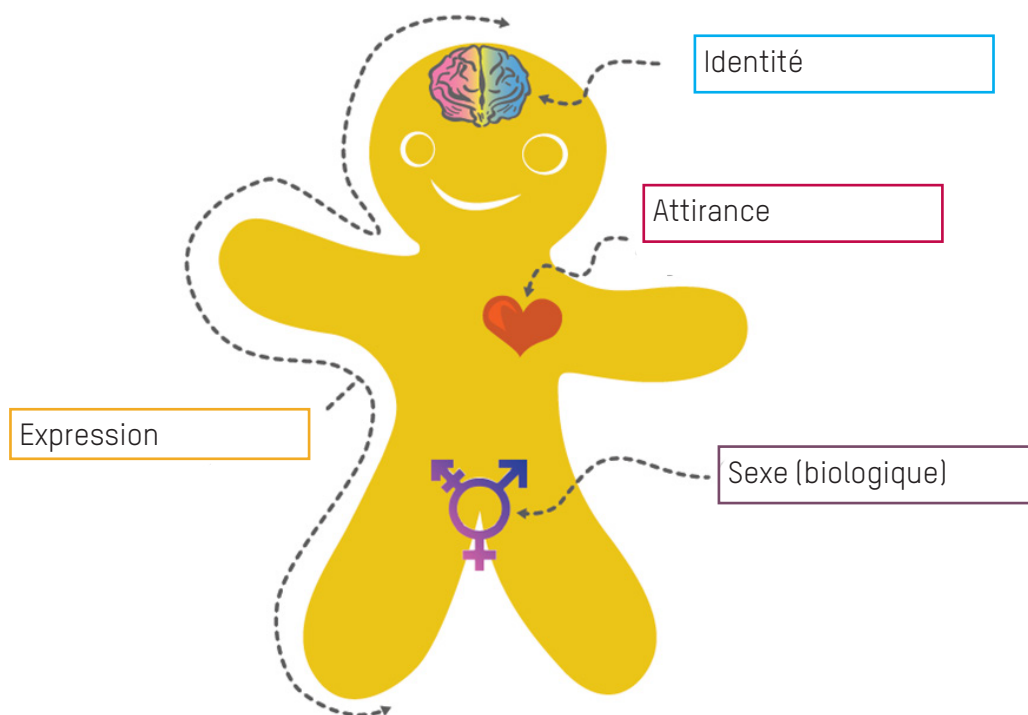
En 2021, il a été décidé en Suisse par votation populaire que les couples homosexuels étaient autorisés à se marier et qu'ils avaient les mêmes droits que les couples hétérosexuels. Les propos et les actes homophobes sont en outre interdits par la loi depuis 2020; les lesbiennes, les gays et les bisexuels sont ainsi mieux protégés contre la haine, le harcèlement et la discrimination.²



¹ https://www.feel-ok.ch/de_CH/jugendliche/themen/liebe_sexualitaet/themen/sex_orientierungen/schwule_und_lesben/verbreitung_und_fakten.cfm

² <https://www.admin.ch/gov/de/start/dokumentation/abstimmungen/20210926/ehe-fuer-alle.html>

FICHE D'ACTIVITÉ 2 : PERSONNE GINGENRE / GENDERBREAD PERSON



Explique les quatre termes

Sexe biologique :

Expression de genre :

Identité de genre :

Orientation sexuelle :

FICHE D'ACTIVITÉ 3 : LA RECHERCHE ET LE COMPORTEMENT HOMOSEXUEL DES ANIMAUX

1. Regardez une nouvelle fois la fin du film (à partir de la minute 4.20).
2. Qu'en pensez-vous ? Pourquoi le comportement homosexuel chez les animaux est-il resté si longtemps tabou dans la recherche ? Discutez de ces questions dans votre groupe et prenez des notes.

3. Regardez la carte du monde actuelle se rapportant à la situation juridique de l'homosexualité. Vous trouvez la carte ici : https://ilga.org/sites/default/files/downloads/GER_ILGA_World_map_sexual_orientation_laws_dec2020.png. Qu'est-ce que vous remarquez ?

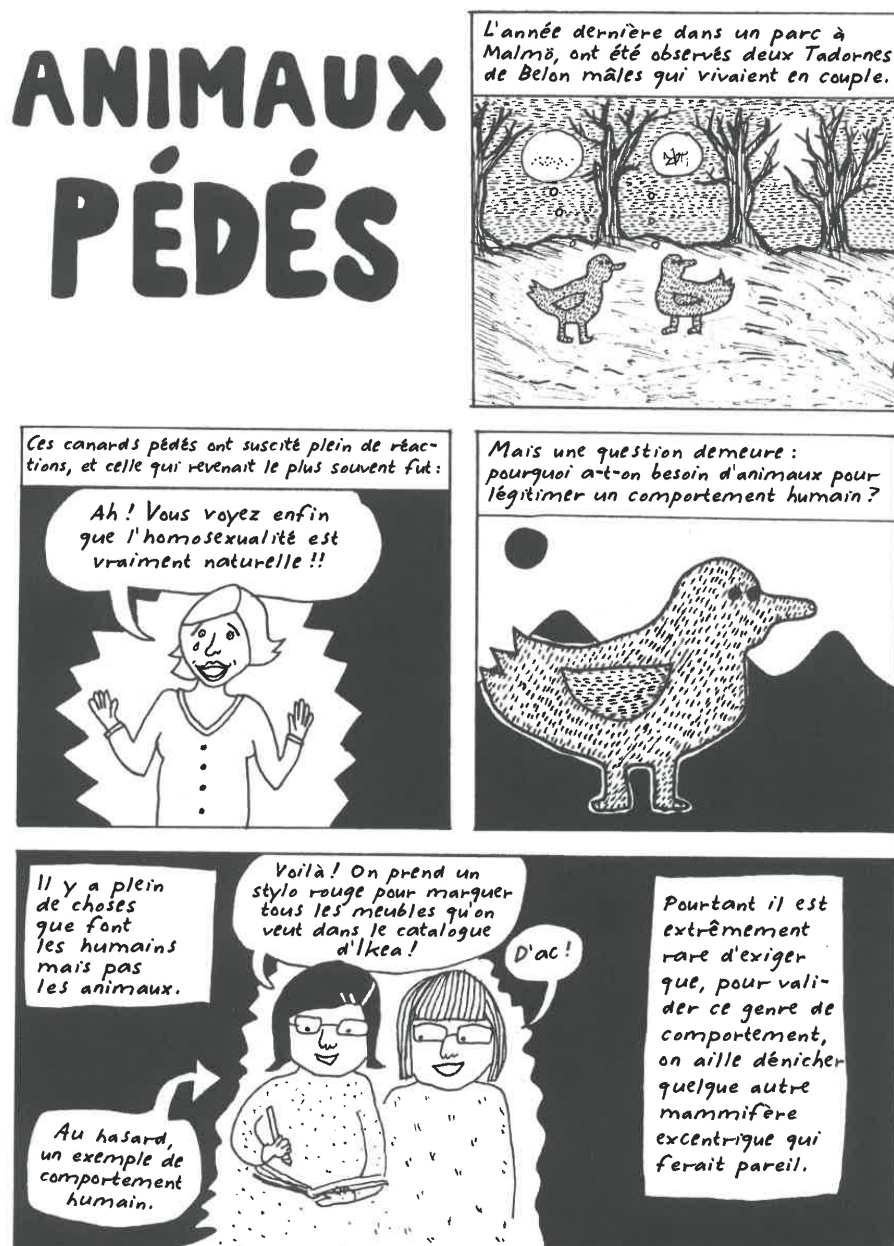
4. Les personnes qui condamnent l'homosexualité avancent souvent comme argument que l'homosexualité est contre nature ou qu'elle n'est pas naturelle.

- a) Regardez dans le dictionnaire Larousse (en ligne ou version imprimée) la signification du terme « naturel » et notez-la ici :

- b) Quelle est pour vous la différence entre « naturel » et « normal » ?

c) Comment argumenteriez-vous si quelqu'un tenait de tels propos? Notez vos arguments.

d) Regardez la bande dessinée. Qu'en pensez-vous? Discutez à deux.



Strömquist, Liv (2019): I'm every woman, S.34.