

Pistes pour l'enseignement

Suggestions pédagogiques et documents à photocopier en lien avec le film

Pourquoi les limaces n'ont pas de pattes

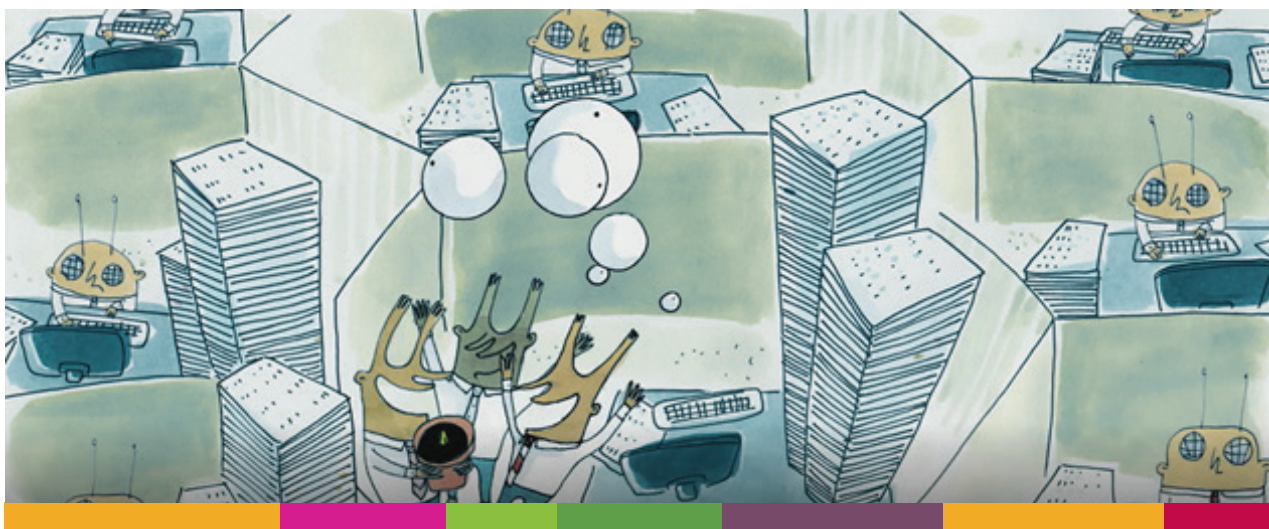
Film d'animation de Aline Höchli

Durée 10 minutes

Âge conseillé dès 8 ans

Thèmes: Travail, économie, performance, discrimination, équité des chances

Niveau scolaire: Secondaire II (formation professionnelle)



Scénario: Aline Höchli

Production: Cinéma Copain Ltd liab Co, SRF Schweizer Radio und Fernsehen, Marcel Derek Ramsay

Année de production: 2019

Animation: Aline Höchli, Helen Woolston

Montage: Derek Ramsay

Son: Thomas Schranz, Samuel Schranz

Langue: sans paroles

TABLE DES MATIERES

Synopsis	3
Conception du film	3
Informations générales	3
Trilogie didactique	7
Pertinence pour les personnes en formation	7
Liens aux différents plans d'études relatifs à la formation professionnelle initiale	7
Objectifs d'apprentissage	8
Aspects touchant à l'action	8
Durée	8
Déroulement	8
Fiche d'activité 1 : Modèle des dimensions	12
Fiche d'activité 2A: ODD 10 Situation initiale	13
Fiche d'activité 2B: Comprendre l'ODD 10	14
Fiche d'activité 3A: Etapes utiles pour résoudre le problème	15
Fiche d'activité 3B: Ma solution	16
Fiche d'activité 4: Culture d'entreprise	17

Synopsis

Les limaces travaillent dans une grande entreprise dirigée par les insectes. En comparaison des autres employées, les abeilles, les limaces sont plutôt lentes et sociables. Elles ne sont pas seulement peu productives mais cultivent aussi leurs intérêts personnels durant les heures de travail. Une petite maladresse arrive aux limaces, si bien que les supérieur.e.s hiérarchiques doivent intervenir. Mais comment a-t-on pu en arriver là ?

Conception du film

Ce film peut être regardé plusieurs fois car il propose une large palette de thèmes sociétaux, économiques ou écologiques et touche ainsi à différentes problématiques. Ce film s'adresse à divers groupes d'âge et publics.

Message

Le film d'animation « Pourquoi les limaces n'ont pas de pattes », qui est conçu sans paroles, laisse une grande marge d'interprétation. Différents sujets comme la pression de la performance au travail, l'équilibre entre travail et vie quotidienne, les attentes de la société et les valeurs peuvent être abordés et creusés. La diversité dans la société et les conflits qui en résultent sont au cœur de l'attention, mais ces derniers ne sont pas entièrement clarifiés dans le film.

Les limaces ont, dans le film, un rôle négatif car elles ne peuvent pas fournir de contribution utile dans l'entreprise et se soustraient à leurs tâches. Dans certaines scènes, elles apparaissent néanmoins comme sympathiques, pleines d'espoir et dotées de nombreux traits de caractère positifs. Ce film ne se positionne donc pas clairement sur le travail des limaces.

Image

Ce film d'animation a été mis en couleurs dans le style d'une aquarelle. Cette technique de dessin permet de cacher délibérément des informations à l'arrière-plan. Au premier plan, cela offre la possibilité d'intégrer encore davantage de détails sans surcharger le contenu informatif de l'ensemble de l'image. Ce que font les limaces et les abeilles est au centre de l'attention – les autres personnes et objets apparaissent de manière floue.

Son et esthétique

Le film commence par une séquence où l'on voit une limace introduire une cassette de musique dans un auto-radio et appuyer sur la touche play. On entend alors une chanson indienne entraînante chantée par des enfants. « Humpty Dumpty », le titre du morceau, fait référence à l'illustration du même nom de John Tenniel (1871) et a été repris en 1982 comme bande-son du film indien « Tumhaare Bina ».

Le fond sonore où dominant des instruments de musique indiens rappelle la période autour de 1970, ce qui est souligné par le choix des couleurs dans le film. La musique reprend chaque fois que les limaces se consacrent à leurs activités de loisirs. Pendant les heures de travail, on entend des bruits de la vie courante ou le bourdonnement des abeilles.

Informations générales

Informations spécifiques au film tirées d'une interview¹

La réalisatrice, Aline Höchli, explique à l'occasion d'une interview à propos de son film qu'elle associe les limaces à des souvenirs d'enfance négatifs. Ainsi, les limaces sont décrites par elle comme des « créatures indésirables » ou « répugnantes ». Elle prend l'exemple des

¹ Desbiolles, Maryline (2020): Portrait d'Aline Höchli, Arte. <https://www.arte.tv/fr/videos/101008-000-A/portrait-d-aline-hoehchli/> (archivé)

limaces qui sont plus souvent chassées et dévorées par leurs ennemis que les escargots qui portent leur maison sur le dos. Aline Höchli : « En raison de leur apparence, on leur attribue un rôle de nuisible ». Les caractéristiques négatives attribuées aux limaces forment la base de l'histoire. Les limaces sont présentées comme des anti-héros et jouent pour cette raison aussi le rôle principal.

De l'avis d'Aline Höchli, le monde du travail n'est pas le contenu prioritaire du film mais un décor approprié pour illustrer la diversité de la société. Elle met l'accent sur l'importance d'être une personne étrangère ou d'être différent.e. Elle s'intéresse aux questions : quels conflits peuvent surgir quand on est différent.e ? Que se passe-t-il si l'on ne trouve pas de solution à ces conflits ? Les structures qui exercent l'autorité jouent là un rôle important : qui décide pour qui ? Quand se trouve-t-on sur un pied d'égalité ? Comment est-ce que l'on se comporte alors ? Et comment décide-t-on quand on a les mêmes droits ?

La cinéaste réfléchit sur l'idée de la structure du pouvoir dans la société et analyse les différents facteurs d'influence des acteurs et actrices. L'approche qui adopte plusieurs perspectives différentes favorise la mise en lumière des interactions au sein du système sociétal en permettant en plus une analyse critique de sa propre position dans la société.

Les qualités des abeilles et des limaces

Dans le film, les abeilles et les limaces ne travaillent pas avec la même efficacité. Ceci crée des tensions entre les employé.e.s et également parmi les supérieur.e.s hiérarchiques. Dans la suggestion pédagogique « *Pourquoi les limaces n'ont pas de pattes* » destinée au cycle 2, l'accent n'est pas mis sur la durabilité de l'entreprise mais sur les façons de travailler différentes des collaborateurs et collaboratrices.

Le terme « durable » (suggestion pédagogique, partie 1)

Il y a 300 ans déjà, on s'est rendu compte que l'être humain était responsable de l'exploitation des ressources naturelles. En 1713, Carl von Carlowitz² a démontré la relation entre le déboisement excessif des forêts et l'utilisation du bois en tant que ressource. Il était d'avis qu'il fallait trouver un équilibre entre l'exploitation d'une ressource et sa régénération. Dans l'écrit de Carlowitz intitulé « *Silvicultura oeconomica* », le terme « durable » est utilisé dans le sens de ce que l'on entend aujourd'hui par « existant durablement » ou « de longue durée ». La pratique d'une gestion durable des forêts n'a été introduite qu'au 19^e siècle et la notion a été ensuite traduite dans d'autres langues et interprétée de différentes manières. Alors que le terme allemand inclut une dimension écologique (Nachhalt, dans le sens d'un bien à léguer aux générations futures), son équivalent français (soutenir) ou italien (sostenere) fait référence à la « production durable » de biens et met donc l'accent sur la dimension économique. Dans la traduction anglaise, la notion de « sustainable » se rapproche de « durable ». C'est en 1987 qu'a été publié le rapport Brundtland³; il a posé les bases d'une réflexion internationale uniforme sur le développement durable et la durabilité. L'idée essentielle est de répondre de manière équitable aux besoins des générations présentes et futures.

Qu'est-ce qu'un développement durable ?

Pour guider et mettre en pratique l'idée de la durabilité, les Nations Unies ont rédigé un document (l'Agenda 2030) qui définit 17 objectifs de développement durable (ODD) contraignants. Ces objectifs constituent une base de discussion et d'action importante pour la science, la société civile ou encore les décisions politiques et économiques.

² Lexikon der Nachhaltigkeit, Achener Stiftung, Beys, Kathy : https://www.nachhaltigkeit.info/artikel/nachhaltigkeit_i_d_forstwirtschaft_1725.htm (en allemand).

³ Définition selon la Commission mondiale sur l'environnement et le développement (« Commission Brundtland »). Nations Unies (1987) : Report of the World Commission on Environment and Development: Our Common Future.

À l'occasion de la Conférence de l'ONU à Rio en 1992, la Suisse a pris l'engagement de soutenir et de mettre en œuvre une stratégie de développement durable à l'échelon national et international. Comme référence, elle s'appuie sur les 17 ODD ; notons que ces derniers n'ont pas tous la même importance pour notre pays. L'accès à l'eau par exemple a un caractère moins urgent en Suisse que dans d'autres pays ; en revanche, des objectifs comme encourager la formation ou réduire la pauvreté occupent une place plus importante. La mise en œuvre concrète exige que l'on prenne en compte des aspects sociétaux, écologiques et économiques.



Les entreprises doivent assumer leur responsabilité car elles sont impliquées dans toutes les visées et les besoins et la société ; elles ont donc un rôle particulier à jouer. Ces objectifs généraux sont explicités plus précisément dans les ODD 8 à 12.⁴

Pourquoi est-il important de gérer une entreprise de manière plus durable ? (Suggestion pédagogique, partie 2)

Le monde professionnel fournit une contribution importante pour un monde durable et juste. Il s'agit de respecter les limites des nuisances tolérables au niveau écologique en réalisant les objectifs de productivité économiques et les contributions au profit de la société de manière solidaire et responsable. Les entreprises contribuent à la fois à créer de la valeur et à générer des nuisances et ont donc une grande influence sur les conditions de travail, le comportement en matière de consommation et l'utilisation des ressources⁵. Parfois, les entreprises sont aussi soumises à des influences et à des défis externes, par ex. à la pénurie d'eau au niveau local, à la perte de la biodiversité et du sol, à l'utilisation de pesticides et de produits chimiques, au respect des normes sociales dans les pays producteurs, à la légitimation de leur modèle d'affaires, etc. C'est pourquoi il faut analyser les facteurs d'influence externes et internes d'une entreprise, examiner d'un œil critique ses concepts et ses lignes de conduite et les repenser.

Pour comprendre la notion de durabilité de l'entreprise, il est possible de regarder la vidéo « *Deux minutes pour comprendre le développement durable* ».

Pour réaliser cette analyse orientée vers les solutions au niveau personnel ou collectif, il est nécessaire d'inclure les quatre angles décrits. Concernant l'enseignement, il est judicieux toutefois de fixer une priorité. Dans l'activité développée ici, nous nous arrêtons surtout sur les « points forts ».

Selon le concept de la durabilité de l'entreprise, on se focalise dans les affaires courantes surtout sur des visées économiques comme la maximisation des bénéfices. Ceci entraîne souvent des conditions de travail injustes au niveau local et mondial ainsi qu'une utilisation non durable des ressources. Si des aspects et des problématiques écologiques, économiques et sociétales sont prises en compte dans les décisions de l'entreprise, on parle de « durabilité de l'entreprise ». La durabilité des produits et des prestations d'une entreprise peut être évaluée selon 3 niveaux de qualité⁶ :

⁴ Les 17 objectifs de développement durable (ODD) : https://www.education21.ch/fr/17_objectifs_developpementDurable

⁵ Les dimensions de la durabilité (société, économie, écologie) sont à nouveau abordées ici.

⁶ Dyllick, T. (2015). Die Suche nach Nachhaltigkeit. In: Neue Zürcher Zeitung, du 16.12.2015, P. 29. (en allemand)

- Durabilité de l'entreprise 1.0:
Des acteurs et actrices bien précises sont associées et on évalue les rapports de force ou la capacité d'influence --> Quels sont les acteurs et actrices qui peuvent contribuer à des pratiques plus durables? Comment pouvons-nous mieux nous positionner du point de vue financier et social? --> Amélioration de l'image
- Durabilité de l'entreprise 2.0:
En plus du critère 1.0, on prend en compte ici la création de valeur à trois dimensions --> Comment pouvons-nous réduire les effets négatifs de l'économie (empreinte sociale et écologique)? Quelles structures organisationnelles de l'entreprise peuvent être ajustées ou transformées? --> Modification du modèle d'affaires
- Durabilité de l'entreprise 3.0:
Concernant le critère 3.0, il ne s'agit pas, contrairement au critère 1.0 et au critère 2.0, d'optimiser le système économique existant mais de repenser des structures de la société devenues rigides. Ici, pour la première fois, on ne place pas l'entreprise au centre mais l'ensemble de la société. --> Quelles conditions faudrait-il mettre en place pour ...? --> Changement de la culture d'entreprise et éventuellement aussi transformation du modèle d'entreprise.

Une réorientation de principe telle qu'elle est préconisée dans le critère 3.0 peut offrir de nouvelles chances:

- Les processus de travail peuvent être repensés et réorganisés. Les ressources en finances et en temps peuvent être réduites.
- Une analyse détaillée de la chaîne d'approvisionnement et de création de valeur peut contribuer à réduire les risques.
- De nouveaux produits, prestations et modèles de travail sont introduits; ils débouchent sur des innovations.
- Les modèles d'affaires et les idées fructueuses peuvent devenir des modèles et valoir ainsi à l'entreprise davantage de considération.
- De nouveaux schémas de pensée, produits et services peuvent pousser la société à adopter des modes de consommation plus durables.

Liens en rapport avec le sujet

- Site internet Boussole de durabilité: bonnes pratiques, auto-évaluation pour des propositions d'optimisation, droits du travail et droits sociaux et d'autres conseils en matière de durabilité. <https://kmu.kompass-nachhaltigkeit.ch/fr>
- L'EDD dans les plans d'études: <https://www.education21.ch/fr/edd-et-plans-detudes>
- Série de vidéos (Manifestation en ligne) « Développement durable dans la formation professionnelle »: <https://www.sbf.admin.ch/sbf/fr/home/formation/fpc/formation-professionnelle-initiale/developpement-durable/manifestation-en-ligne.html>

DOSSIER PEDAGOGIQUE

Trilogie didactique

Dimensions	Compétences*	Principes*
<ul style="list-style-type: none">- Société (attentes, style de vie)- Économie (travail, performance, système en circuit)- Environnement (escargots, abeilles, plantes)- Espace (chaînes de valeur et d'approvisionnement)	<ul style="list-style-type: none">- Penser en systèmes- Penser et agir avec prévoyance- Penser de manière critique et constructive- Assumer ses responsabilités et utiliser ses marges de manœuvre	<ul style="list-style-type: none">- Participation et empowerment- Pensée en systèmes- Réflexion sur les valeurs et orientation vers l'action- Orientation selon les visions

*se fonde sur la grille des compétences et des principes d'éducation²¹

Pertinence pour les personnes en formation

À chaque poste de travail, il y a des besoins d'optimisation. Concernant un développement durable, les secteurs problématiques peuvent se rapporter aux dimensions suivantes de la durabilité :

- Aspect social (par ex. conditions de travail, cohésion de l'équipe)
- Aspect écologique (par ex. réduire les ressources physiques, concevoir les itinéraires de transport de manière plus efficace)
- Aspect économique (par ex. remanier la chaîne de création de valeur, introduire des innovations dans la production, analyser le mode de consommation)
- Espace (par ex. chaînes d'approvisionnement, transport, culture, stockage)

La réflexion créative, critique et constructive des employé.e.s peut contribuer progressivement au développement de l'entreprise et à une gestion plus durable des ressources.

En prenant conscience de leur capacité d'influence (empowerment) et en ayant des possibilités d'action concrètes, les jeunes apprennent à prendre des responsabilités envers la société dans son ensemble et à apporter leur contribution à la construction de l'avenir.

Liens aux différents plans d'études relatifs à la formation professionnelle initiale

EDD dans le plan d'étude cadre (PEC) de l'enseignement de la culture générale (ECG) de la formation professionnelle initiale:

- Aspect de l'identité et de la socialisation : réflexion thématique sur divers aspects du DD (p.ex. santé, diversité, démocratie et droits humains).
- Aspect de l'économie : bases de développement pertinentes (p.ex. consommation, commerce, caractère limité des ressources, interdépendances mondiales)
- Aspect environnemental : réflexion sur des thèmes comme l'utilisation des ressources naturelles, analyse des développements mondiaux, conséquences des interventions humaines dans la nature, consommation et mobilité ; combinaison de connaissances issues de plusieurs domaines scientifiques ; réflexion sur les défis environnementaux globaux et les amorces de solution correspondantes ; habiliter les élèves à évaluer des défis dans la perspective d'un développement durable.

EDD dans le PEC de l'enseignement de la maturité professionnelle:

Economie et droit : réflexion sur la responsabilité sociale des entreprises, l'importance des instruments de pilotage économique pour une économie durable ainsi que sur les effets de la globalisation.

Le développement durable dans la formation professionnelle :

Il existe à ce sujet un **guide** (Guide sur le développement durable dans la formation professionnelle) qui sert de référence pour le plan de formation de chaque profession. On

y trouve des informations générales très utiles pour une organisation plus durable de l'entreprise. Les formateurs et formatrices y trouveront aussi des outils d'analyse utiles dans le chapitre «Le développement durable en tant que tâche transversale». Les modèles et les approches décrits sont illustrés par des exemples spécifiques liés aux professions.

Objectifs d'apprentissage

Les apprenant.e.s sont capables de ...

- ... mettre en relation une situation concrète avec un ou plusieurs ODD.
- ... saisir une problématique de l'entreprise concernant la société et la mettre en relation avec toutes les dimensions de la durabilité.
- ... concevoir une proposition d'optimisation orientée vers la durabilité pour une entreprise spécifique.

Aspects touchant à l'action

- Percevoir le monde : parler, esquisser, formuler.
- Comprendre le monde : se documenter, faire des recherches, réunir de l'information.
- Se situer dans le monde : classer les informations selon les points de vue, chercher des analogies, établir des liens logiques et les mettre en relation.
- Agir dans le monde : communiquer, présenter.

Durée



4 leçons

Déroulement

Partie 1 : Qu'est-ce que les objectifs de développement durable (ODD)? (1-2 leçons)

Séquence	Contenu	Matériel
Entrée en matière		
Introduction Sensibilisation Rassembler les connaissances pré-existantes	<p>Les dimensions de la durabilité (10-30min)</p> <p>Question pour lancer le sujet : que signifie «durable» ?</p> <p>Chercher en plenum des synonymes et des exemples qui précisent cette notion.</p> <p>Discuter par deux de la fiche d'activité 1 (modèle des dimensions) et reporter les termes dans le modèle.</p> <p><i>Remarque : plus la discussion est détaillée sur la signification des termes, plus on réussira à placer ces derniers à une intersection et plus la vue d'ensemble sera «durable».</i></p> <p>Ensuite, échange avec un autre groupe de deux pour inclure d'autres perspectives et réflexions.</p> <ul style="list-style-type: none"> • Exemple : pourquoi avez-vous placé le terme «surface de location» dans la dimension «environnement» ? • Exemple : qu'est-ce qui vous est venu à l'esprit pour le terme «création de valeur» ? • Où avons-nous des répartitions très proches ou très différentes ? • Quels sont les autres termes que vous avez notés ? 	<p>Cf. Commentaire pour l'enseignant.e</p> <p>Fiche d'activité 1</p> <p>Visualiser les questions (vidéoprojecteur, tableau blanc...).</p>

Partie principale		
Première approche de la question principale	ODD 10 (30min) Question préliminaire: Qu'est-ce que les objectifs de développement durable (ODD)? Question principale: à quoi nous servent les ODD?	Cf. Commentaire pour l'enseignant.e
Introduction	L'enseignant.e explique brièvement ce que sont les ODD ainsi que leurs origines. Former des groupes.	Définir la taille du groupe
Construire des savoirs	Chercher en groupe ce que signifie l'ODD 10.2. Utiliser le lien ci-dessous ou d'autres sources d'information pour faire des recherches. Objectif: essayer d'ajuster l'ODD 10.2 à des problématiques similaires dans l'entreprise où l'on travaille. La fiche d'activité 2A peut servir d'appui à la réflexion.	Fiche d'activité 2B
Clôture		
Transfert, répondre à la question principale	Courte présentation (10min) Présenter le contenu de la discussion du groupe et la solution esquissée (env. 1min.). Objectif: sensibiliser à la dimension sociale de la durabilité. Répondre à la question principale (5min) À quoi nous servent les ODD? Objectif: se rendre compte que les objectifs internationaux visent au bien-être de l'ensemble de la société et ont un caractère obligatoire quant à leur mise en application à tous les échelons spatiaux et organisationnels.	
Partie 2 : Optimisations de la durabilité dans mon entreprise (2-4 leçons)		
Séquence	Contenu	Matériel
Entrée en matière		
Introduction	Rapports avec le monde du travail (5min) Retour aux fiches d'activité 1 et 2 --> Prendre conscience de la responsabilité d'une entreprise en matière de durabilité.	
Première approche de la question principale	Établir des relations avec le film - Partie 1 (20min) Établir des relations avec le film - Partie 1 (20min) Question principale: quelles sont les inégalités sociales visibles dans ce film?	
Introduction	Ce film nous montre une entreprise dans laquelle les employé.e.s ont des intérêts et des besoins divers. Regarder le film; le stopper à la min. 5'16 (après la série d'interdictions).	Film partie 1
Construire des savoirs et établir des liens, formuler son point de vue et transfert	Parler en plenum des nombreuses problématiques sociales qui apparaissent dans le film. Exemples: satisfaction au travail, égalité des chances, absence de barrières, conditions de travail, travail à faire, etc. L'enseignant.e choisit l'un des problèmes énoncés et explique son importance pour la société et l'enjeu que représente la solution apportée. La fiche d'activité 3A est parcourue rapidement oralement à l'aide de cet exemple.	Évent. fiche d'activité 1 comme aide Fiche d'activité 3A comme aide-mémoire pour l'enseignant.e

Partie principale		
	<p>Remue-méninges : Les apprenant.e.s prennent la fiche d'activité 1 et se demandent quelle problématique ils et elles souhaitent creuser dans leur propre entreprise; ils et elles mettent en évidence le terme ou en inscrivent un nouveau s'il n'est pas présent.</p> <p>Variante: mettre en commun les réflexions en plénum.</p>	
Essayer de visualiser les solutions	<p>Travailler sur ses possibilités d'action personnelles (30-90min) Visualiser la fiche d'activité 3A (étapes utiles pour résoudre le problème).</p> <p>Les apprenant.e.s reçoivent la fiche d'activité 3b (Ma solution) pour ajouter des notes. L'enseignant.e recommande aux élèves de noter des exemples ou des phrases de la manière la plus précise possible. L'ordre indiqué doit être respecté.</p> <p>Conseil: le lien de la fiche d'activité 3A (étapes utiles) fournit des questions utiles et des exemples se rapportant aux métiers.</p>	Fiche d'activité 3B
Transfert	<p>Remarque: pendant le travail, il est judicieux de prévoir du temps pour permettre aux élèves de discuter ensemble de leur solution et de prendre en compte les réactions exprimées ou d'autres idées et réflexions.</p>	Fiche d'activité 3A sur le vidéo-projecteur ou au dos de la fiche d'activité 3B
Rajout: « Comment est-ce que je m'y prends stratégiquement pour réaliser mes visées? » 		
Établir des liens	<p>Identifier la culture d'entreprise – Film – partie 2 (20min)</p> <p>Approche du film: Comment et où les limaces auraient-elles pu soumettre leurs requêtes? Discuter des possibilités en plénum.</p> <p>L'enseignant.e fait remarquer aux apprenant.e.s que dans beaucoup d'entreprises, il n'existe pas de culture du retour (feed-back) appropriée ou de plateformes pour échanger et soumettre des requêtes.</p> <p>(Continuer de) regarder le film en entier ou à partir de la séquence où il a été stoppé (5'16min) sans consigne particulière.</p> <p>Fiche d'activité 4 (culture d'entreprise); discuter des questions 1-5 par deux ou en groupe. Échange en plénum.</p>	Film partie 2 Fiche d'activité 4
Répondre à la question principale, transfert	<p>Comment mon idée peut-elle s'imposer et être mise en pratique? (40min)</p> <p>Étudier les questions 6-8 sur la fiche d'activité 4 sous l'angle de sa propre entreprise et noter le résultat sur la fiche d'activité 3B.</p>	 Fiche d'activité 4, fiche d'activité 3B
Clôture		
Transfert	<p>Présentation de la solution au problème (2 variantes)</p> <p>Visée 1 (mise en pratique dans la réalité): les apprenant.e.s rédigent un rapport ou une proposition pour leur propre entreprise qui s'adresse aux supérieur.e.s hiérarchiques.</p> <p>Visée 2 (mise en pratique fictive): les apprenant.e.s préparent une présentation (par oral ou par écrit) et exposent à la classe la solution concrète proposée.</p> <p>Discuter du titre du film « Pourquoi les limaces n'ont pas de pattes », rassembler les idées.</p>	Cf. Commentaire pour l'enseignant.e

Impressum

Pistes pour l'enseignement – Suggestions pour exploiter le film « Pourquoi des limaces n'ont pas de pattes »

Auteure : Angela Thomasius

Rédaction : Angela Thomasius, Lucia Reinert

Traduction : Martine Besse

Adaptation : Joëlle Racine, Valérie Arank

Concept graphique : pooldesign.ch

Layout : Isabelle Steinhäuslin

Copyright : éducation21, Berne 2024

Informations : éducation21, Monbijoustr. 31, 3011 Berne, Tél 031 321 00 21

éducation21 La fondation éducation21 coordonne et promeut l'éducation en vue d'un développement durable (EDD) en Suisse. Elle agit en tant que centre de compétence national pour l'école obligatoire et le secondaire II sur mandat de la Conférence des directeurs cantonaux de l'instruction publique, de la Confédération et d'institutions privées.

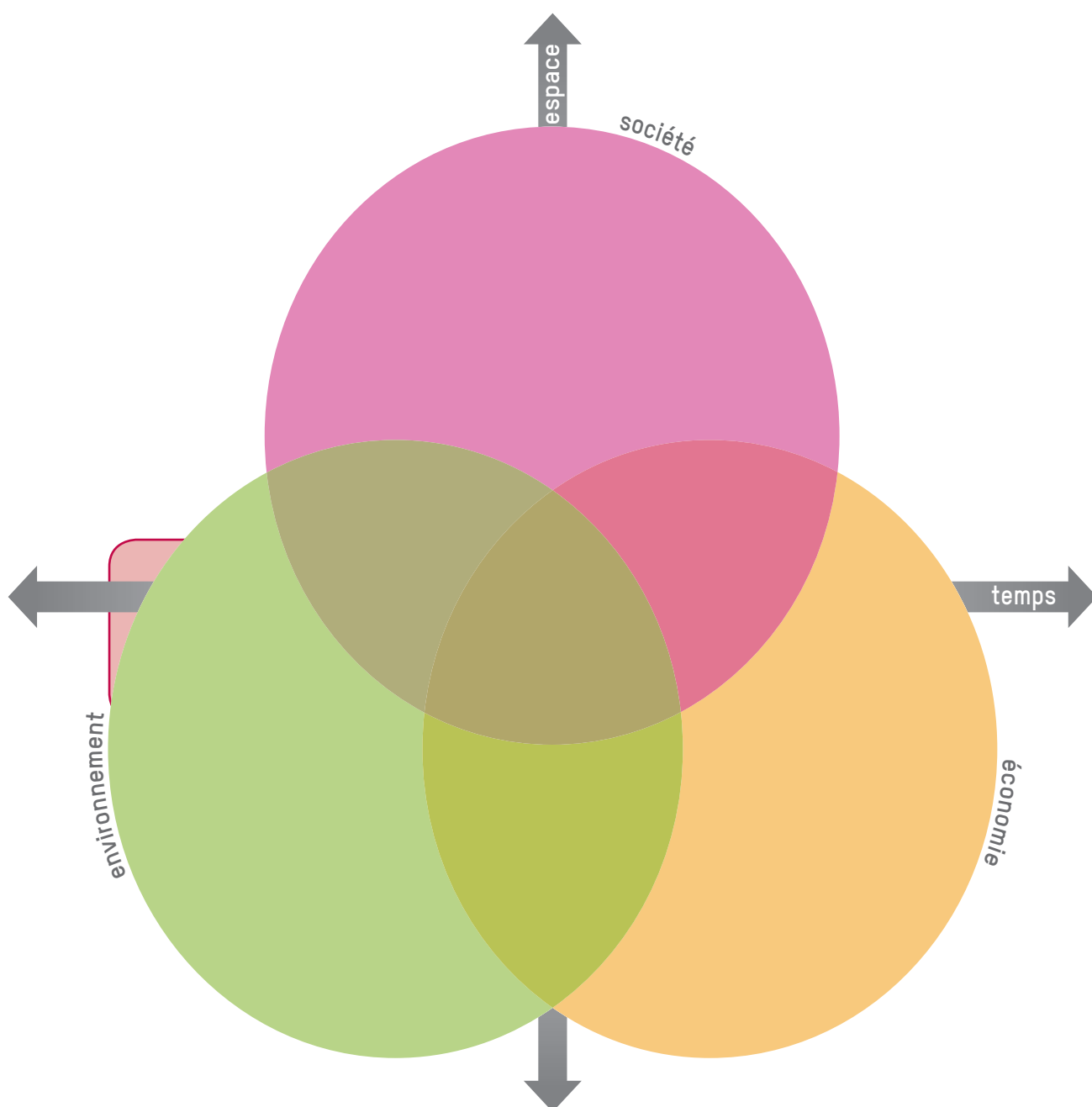
www.education21.ch/fr | Facebook, Twitter: education21ch, #e21ch

FICHE D'ACTIVITÉ 1 : MODÈLE DES DIMENSIONS

Où les termes suivants doivent-ils être placés ?

- Conditions de travail
- Mobilité
- Papier
- Outil
- Formation continue
- Chaîne d'approvisionnement
- Déchets
- ...
- Égalité
- Surface de location
- Électricité
- Produit
- Service
- Création de valeur
- Santé
- ...

* Il n'y a pas d'attribution claire possible !



BEFORE COVID-19

INCOME INEQUALITY WAS FALLING IN SOME COUNTRIES



GINI INDEX FELL IN 38 OUT OF 84 COUNTRIES (2010-2017)

THE GINI INDEX MEASURES INCOME INEQUALITY AND RANGES FROM 0 TO 100, WHERE 0 INDICATES THAT INCOME IS SHARED EQUALLY AMONG ALL PEOPLE, AND

GLOBAL RECESSION COULD SQUEEZE DEVELOPMENT AID TO DEVELOPING COUNTRIES

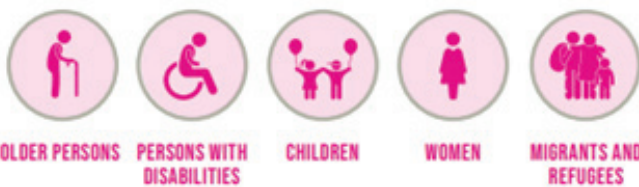


RESOURCE FLOWS FOR DEVELOPMENT



COVID-19 IMPLICATIONS

THE MOST VULNERABLE GROUPS ARE BEING HIT HARDEST BY THE PANDEMIC



OF COUNTRIES WITH DATA HAVE A COMPREHENSIVE SET OF MIGRATION POLICIES



Lien vers d'autres informations sur l'ODD 10: <https://www.eda.admin.ch/agenda2030/fr/home/agenda-2030/die-17-ziele-fuer-eine-nachhaltige-entwicklung/ziel-10-ungleichheit-innerhalb-von-und-zwischen-staaten.html>

FICHE D'ACTIVITÉ 2B : COMPRENDRE L'ODD 10



ODD 10.2:

D'ici à 2030, autonomiser toutes les personnes et favoriser leur intégration sociale, économique et politique, indépendamment de leur âge, de leur sexe, de leurs handicaps, de leur race, de leur appartenance ethnique, de leurs origines, de leur religion ou de leur statut économique ou autre.

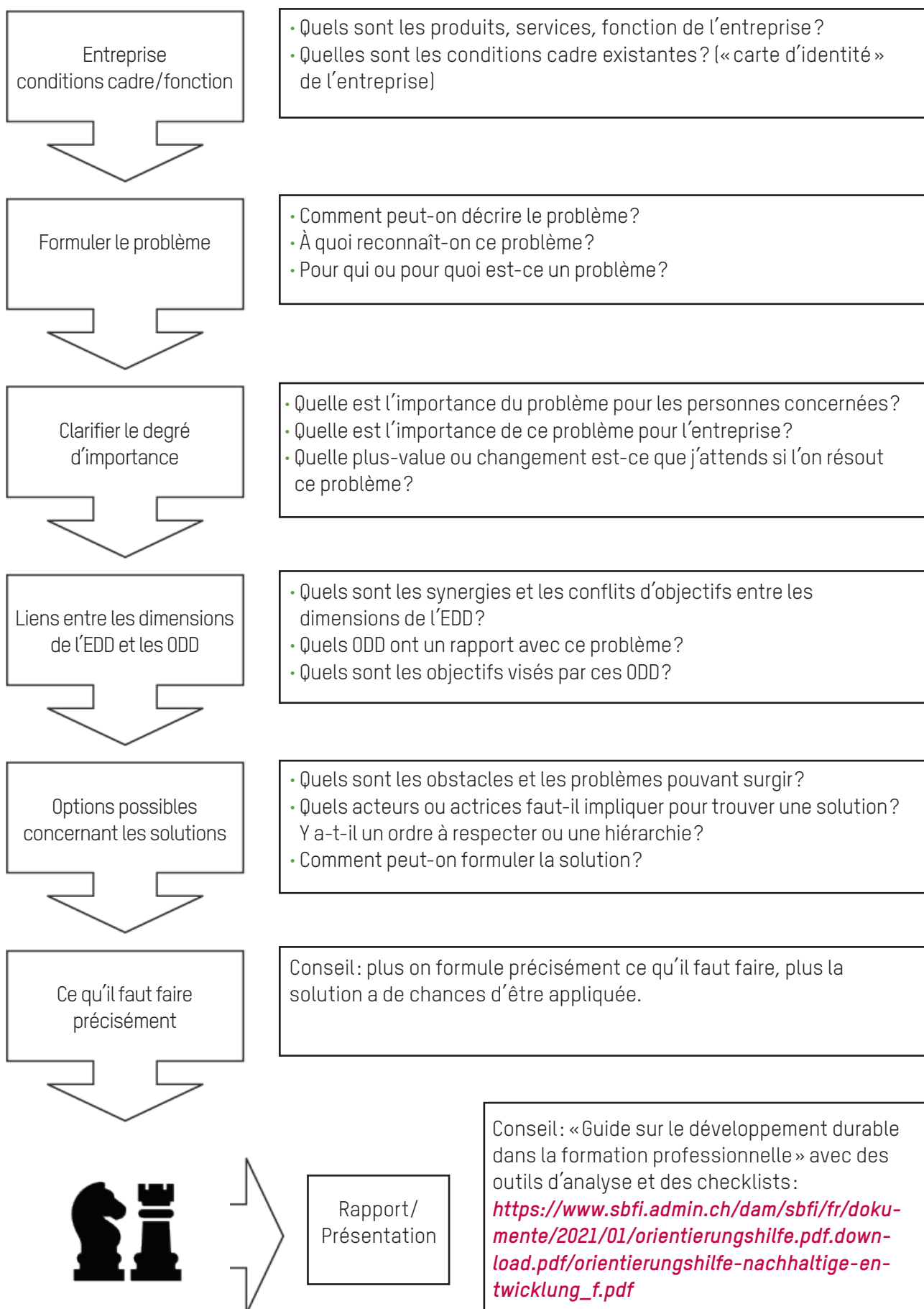
Quels sont les exemples ou les situations qui te viennent à l'esprit en rapport avec l'ODD 10.2?

Quels sont les problèmes et les requêtes en matière d'« inégalités » dans ton entreprise?

Comment pourrait-on résoudre ce problème?

Lien pour creuser ces questions: <https://www.eda.admin.ch/agenda2030/fr/home/agenda-2030/die-17-ziele-fuer-eine-nachhaltige-entwicklung.html>

FICHE D'ACTIVITÉ 3A : ETAPES UTILES POUR RÉSOUDRE LE PROBLÈME



FICHE D'ACTIVITÉ 3B: MA SOLUTION

Entreprise
conditions cadre/fonction



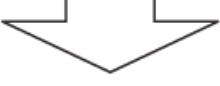
Formuler le problème



Clarifier le degré
d'importance



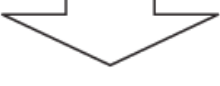
Liens entre les dimensions
de l'EDD et les ODD



Options possibles
concernant les solutions



Ce qu'il faut faire
précisément



Rapport/
Présentation

FICHE D'ACTIVITÉ 4 : CULTURE D'ENTREPRISE

Questions se rapportant au film :

1. Quand les employé.e.s devraient-ils et elles demander de l'aide ?
2. Comment les limaces pourraient-elles être motivées à faire leur travail ?
3. Quels sont les effets et les conséquences visibles à la suite du licenciement ?
4. Que peuvent apprendre les insectes à partir de cette situation ? Qu'est-ce qu'ils tireront au clair préalablement la prochaine fois ?
5. Que peuvent apprendre les limaces à partir de cette situation ? Qu'est-ce qu'elles tireront au clair préalablement la prochaine fois ?



Questions à développer concernant son propre poste de travail :

6. Comment réagit-on sur ton lieu de travail quand des erreurs se produisent ? Que faut-il pour avoir une culture constructive des erreurs ?
7. Quelle plateforme ou quelles possibilités d'échange y a-t-il lorsqu'il faut discuter de problèmes et de requêtes ?
8. Quels sont les arguments et les façons de procéder susceptibles de convaincre lorsqu'il s'agit de mettre des idées en pratique ; lesquels devraient être écartés ? Pourquoi ?