

Et si on  
construisait

sa  cité  
idéale?



ETAT DE FRIBOURG  
STAAT FREIBURG

[WWW.FR.CH](http://WWW.FR.CH)

  
ville  
en  
tête



# Un guide d'activités



## A1 Pour la maquette

Voici les points à retenir pour vous aider à réaliser la maquette avec vos élèves. Vous trouverez d'autres exemples de réalisations sur le site internet et n'hésitez pas à inventer de nouvelles choses !



### Cité sobre

- Inclure la production d'énergie dans la cité imaginée, en effectuant des choix dans la liste de systèmes d'énergies renouvelables issus du quiz. Compléter éventuellement par d'autres idées surgissent.
- Le choix des matériaux étant très important pour l'impact environnemental d'un bâtiment, attirer l'attention des enfants sur les grandes quantités d'énergie qu'il faut pour produire du béton, à l'inverse des constructions en bois en terre, en paille... Sans oublier l'énergie et les émissions nécessaires à leur transport, s'ils viennent de loin.



### Cité productive

- Intégrer différentes activités à la cité imaginée, selon la liste issue du quiz (logement, travail, commerces, loisirs).
- Ne pas oublier qu'un bâtiment peut accueillir plusieurs fonctions ou activités (commerces au rez d'un bâtiment de logements, toiture servant à la production d'énergie ou accueillant d'autres activités en terrasse).
- Prévoir des lieux de production alimentaire (potagers, vergers, poulaillers, ruches).



### Cité résiliente

- Réfléchir aux revêtements de sol et favoriser des revêtements de sols perméables et naturels.
- Imaginer des bâtiments qui peuvent évoluer dans le temps (ex. on pourra ajouter des étages à un immeuble, ou un bâtiment de bureaux pourra devenir une école).
- Dans les quartiers plus urbains, intégrer de la végétation et/ou des plans d'eau, qui aident à rafraîchir la ville.

### Proche

Intégrer la mobilité douce (prévoir des chemins piétons agréables et sûrs, des pistes cyclables, des places pour les vélos, etc.), penser aux différents moyens de transport. Il y a un train : prévoir une gare, pour les bus, métros et trams : prévoir des arrêts, etc.).

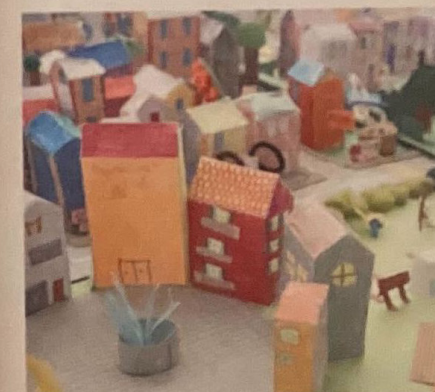
Intégrer les activités nécessaires au quotidien des habitants, pour qu'ils ne soient pas obligés de se déplacer trop loin (rejoindre "cité productive" dans la notion de mixité).



### Bienfaisante

Prévoir des espaces publics propices à l'activité physique, en s'appuyant sur la liste du quiz.

Inclure des aménagements favorisant la biodiversité, également à l'aide du quiz : cela peut aussi bien être des aménagements extérieurs que des éléments du bâtiment (toitures plates avec ruches, toitures en pente avec nichoirs...).



### Partagée

Dans la conception du quartier, afin qu'il soit inclusif, penser à tous ses habitants, quel que soit leur âge, leur genre, leurs capacités physiques ou leur milieu social.

Intégrer des espaces publics et collectifs, des espaces que l'on peut partager, en s'appuyant sur la liste du quiz.

Plusieurs classes de la même école réalisent des maquettes, l'idéal serait de se coordonner pour mutualiser certains programmes importants (hôpital, stade, musée,





# Des ressources en ligne



[Accueil](#)  
[L'association](#)  
[Animations en classe – Vaud](#)  
[Projets et ateliers](#)  
[Visites architecturales](#)  
[Publications & conférences](#)

[Réseau de médiation](#)  
[Devenir membre](#)  
[Médias](#)  
[Contacts & Newsletter](#)



## RESSOURCES PEDAGOGIQUES

Bienvenu·e·s!

Ici vous trouverez l'ensemble du matériel nécessaire pour les activités et la réalisation de la maquette.

### LA CITÉ SOBRE

ACTIVITÉ 1

ACTIVITÉ 2

ACTIVITÉ 3

ACTIVITÉ 4

### LA CITÉ PRODUCTIVE

ACTIVITÉ 1

ACTIVITÉ 2

ACTIVITÉ 3

ACTIVITÉ 4

### LA CITÉ RÉSILIENTE

ACTIVITÉ 1

ACTIVITÉ 2

ACTIVITÉ 3

ACTIVITÉ 4

### LA CITÉ PROCHE

ACTIVITÉ 1

ACTIVITÉ 3

ACTIVITÉ 4

### LA CITÉ BIENFAISANTE

ACTIVITÉ 2

ACTIVITÉ 3

ACTIVITÉ 4

### LA CITÉ PARTAGÉE

ACTIVITÉ 2

ACTIVITÉ 3

ACTIVITÉ 4

### LA MAQUETTE

LISTE DE SOUHAITS

Pour tout complément d'information, vous pouvez nous adresser vos questions à l'adresse:

[cite-ideale@ville-en-tete.ch](mailto:cite-ideale@ville-en-tete.ch)

Intervenantes :  
Stefania Boggian, Vanda Costa, Katell Mallédan, Marie-Alexine Morando



Et si on  
construisait

# sa cité idéale ?

CITÉ DE FIDUCIAIRE  
SÉLÉCT FAMILIARIS  
TRIPLE



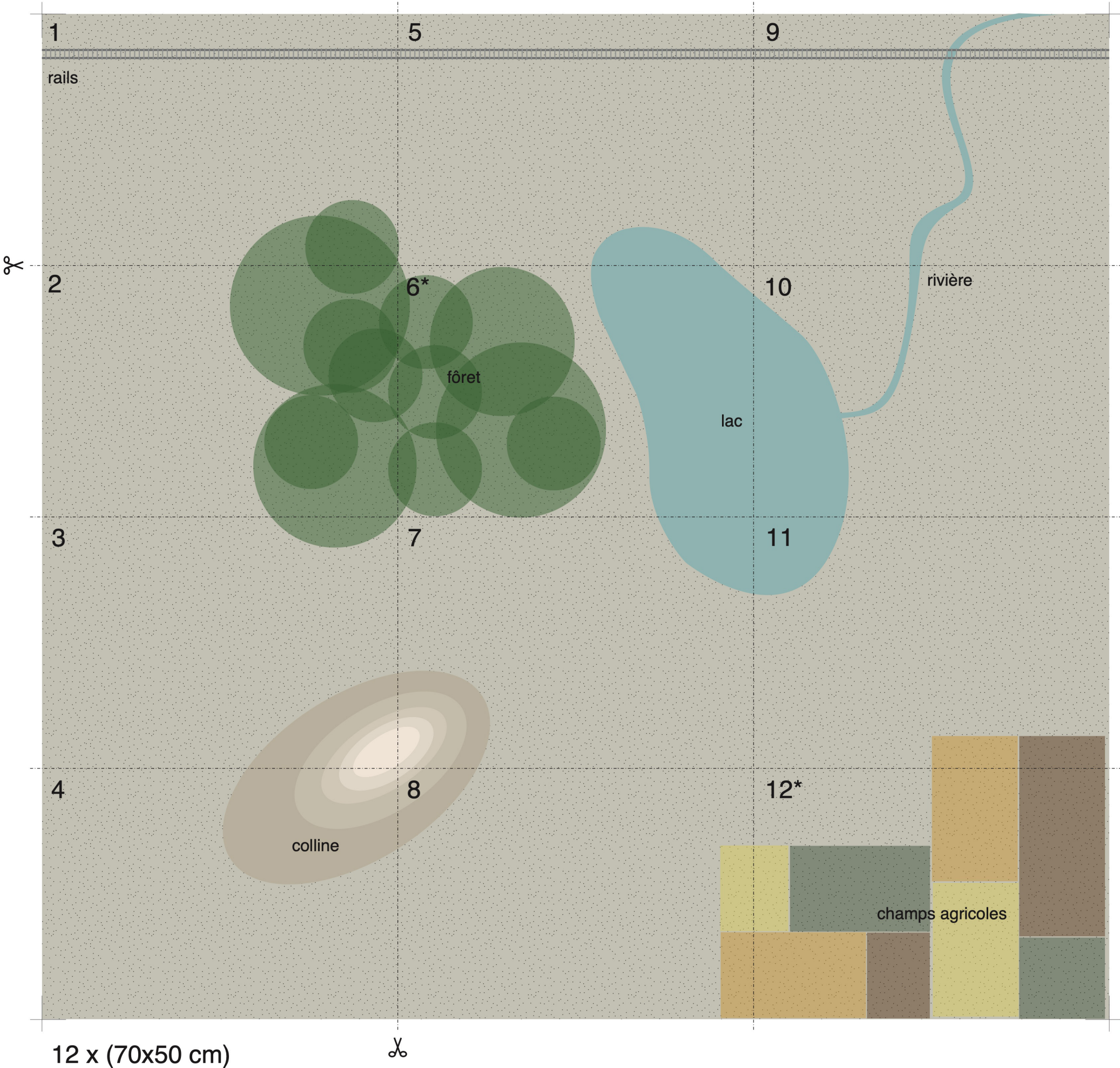
Le  
Durablomètre

ville  
en  
cité



Parcelles

Une base pour la  
maquette





Une journée festive

Une exposition

Un atelier «espace public durable»

Des visites



































































**DURABILITÉ DES ÉCOLIERS PLANIFIENT UN QUARTIER IDÉAL**



VIDEO

*Ma cité idéale*



Ecole

19 mai 2022 à 18:21

## Les petits Fribourgeois ont présenté leur ville durable

Dix classes du canton sensibilisées au développement durable ont dévoilé jeudi à Bluefactory la maquette de leurs quartiers idéaux.



Les classes ont imaginé des quartiers assemblés sous la forme d'une maquette exposée à Bluefactory jusqu'à dimanche 22 mai. © Frapp

Des éoliennes, des toits végétalisés, des ruches pour les abeilles, mais sans oublier les routes ou l'hôpital. À y regarder de près, la ville idéale de demain selon les enfants s'éloigne peu de celle d'aujourd'hui, le grain de folie en plus, les polémiques en moins. Jeudi, dix classes du canton ont présenté le fruit de leurs idées dans la halle grise de Bluefactory. Leur maquette de 4m2 y est exposée jusqu'à dimanche dans le cadre des portes ouvertes du site d'innovation.

Pendant plusieurs mois, ces élèves des niveaux 3 à 6 Harmos ont exploré les thématiques liées au développement durable, aux espaces publics et à l'environnement bâti. Le projet a été développé par l'association Ville en tête,

sur mandat de l'Etat de Fribourg. Les enfants ont d'abord été sensibilisés à travers des exercices en classe, avant de passer à la construction des parcelles assignées.



"J'ai appris que le béton crée de la chaleur, mais que la verdure des arbres rafraîchit la ville", résume par exemple Jade, élève de 5H à Saint-Aubin. "J'ai quand même fait un skatepark pour pouvoir s'amuser, ça m'a beaucoup plu." Ses camarades d'Estavayer-le-Lac, Rue, Charmey, Fribourg et Corminboeuf se montrent autant enthousiastes. "C'est touchant de voir à quel point ils ont cherché des synergies pour organiser des systèmes de transports publics, de partage de voitures et de production d'énergie", explique Stefania Boggian, architecte et membre de Ville en tête.

Pour les autorités, l'exercice est réussi. "Les enfants sont les citoyens d'aujourd'hui", insiste le conseiller d'Etat Jean-François Steiert. "Aborder l'aménagement du territoire de manière ludique éveille les consciences. Leur point de vue nous est précieux, aussi." Le thème résonne particulièrement en ce mois de mai exceptionnellement chaud. "On vit une période critique. Les jeunes générations, qui sont les plus exposées, relaient ces questions d'avenir importantes", soutient Stefania Boggian. Le projet devrait être reconduit.

Frapp - Alexia Nichele





La Liberté  
1700 Fribourg  
026/ 426 44 11  
www.laliberte.ch/

Genre de média: Médias imprimés  
Type de média: Presse journ./hebd.  
Tirage: 37'153  
Parution: 6x/semaine



Page: 10  
Surface: 13'323 mm²

Ordre: 1088138  
N° de thème: 999.080  
Référence: 84353389  
Coupure Page: 1/1

ETAT DE FRIBOURG  
STAAT FREIBURG  
WWW.FR.CH

Thèmes cantonaux

## Un quartier vu par des enfants

**Développement durable »** Ils sont près de 300 écoliers, âgés de 6 à 8 ans, provenant de dix classes de tout le canton. Le plus sérieusement du monde, ils évoquent les îlots de chaleur, les énergies renouvelables, la perméabilité des sols. Ces termes n'ont plus de secret pour eux car pendant une année, ils ont été initiés aux thématiques liées au développement durable, à l'environnement bâti et aux nouveaux modes de vie. Point d'orgue de ce programme proposé par l'association Ville en tête, les maquettes qu'ils ont réalisées ont été amenées sur le site de Bluefactory, où elles sont exposées jusqu'à dimanche.

Ce travail a été présenté hier à la presse, en présence notamment du conseiller d'Etat Jean-François Steiert et du chef du Service de l'enseignement obligatoire de langue française Hugo Stern. «Les enfants ont des visions et des idées auxquelles on n'a peut-être pas pensé, et ça peut faire évoluer notre approche», déclare le ministre à la tête de la Direction du développement territorial, des infrastructures, de la mobilité et de l'environnement.

**A observer** les maquettes exposées, on remarque que les enfants semblent apprécier les éoliennes. Il y en a partout, des petites et des grandes, plus ou moins proches des habitations. Mais ce qui frappe surtout, c'est la dominance du vert, juste avant le bleu. Les enfants construisent en hauteur pour dégager des espaces de détente. Ici, une rivière avec son sentier de promenade. Là un lac avec une petite plage. Les voitures par contre se font discrètes. L'abri pour les vélos est presque aussi grand que le parking.

Pour Stefania Boggian, architecte et membre du comité de l'association Ville en tête, «la réflexion des enfants est pleine d'espoir car ils ont compris les enjeux». Elle relève également leur aptitude à débattre pour trouver les meilleures solutions. La preuve hier encore, au moment de choisir les matériaux pour le sol d'une place publique. Le bitume est rapidement rayé de la liste au profit du gravier, ou encore mieux, de l'herbe et des copeaux. «Mais ce n'est pas l'idéal pour les trottinettes», fait remarquer une élève. L'animatrice propose un chemin avec des dalles. Adjugé! » **MAG**



# Les écoliers fribourgeois imaginent leur quartier idéal

**Dix classes du canton de Fribourg ont participé pendant une année à un projet de l'Association Ville en tête, en lien avec le développement durable. Ils ont également réalisé des maquettes de leur cité idéale, à voir à Bluefactory.**



La cité idéale pour les écoliers ne ressemble pas à BlueFactory. © La Liberté

**MAG**

Publié le 19 mai 2022

Ils sont près de 300 écoliers, âgés de 6 à 8 ans, provenant de dix classes de tout le canton. Le plus sérieusement du monde, ils évoquent les îlots de chaleur, les énergies renouvelables, la perméabilité des sols. Ces termes

n'ont plus de secrets pour eux car pendant une année, ils ont été initiés aux thématiques liées au développement durable, à l'environnement bâti et aux nouveaux modes de vie. Point d'orgue de ce programme proposé par l'Association Ville en tête, les maquettes qu'ils ont réalisées ont été amenées sur le site de Bluefactory, où elles sont exposées jusqu'à dimanche.

Ce travail a été présenté ce jeudi à la presse, en présence notamment du conseiller d'Etat Jean-François Steiert et du chef du Service de l'enseignement obligatoire de langue française Hugo Stern. «Les enfants ont des visions et des idées auxquelles on n'a peut-être pas pensé et ça peut faire évoluer notre approche», déclare le ministre en charge de la Direction du développement territorial, des infrastructures, de la mobilité et de l'environnement (DIME).

A observer les maquettes exposées, on remarque que les enfants semblent apprécier les éoliennes. Il y en a partout, des petites et des grandes, plus ou moins proche des habitations. Mais ce qui frappe surtout, c'est la dominance du vert, juste avant le bleu. Les enfants construisent en hauteur pour dégager des espaces de détente. Ici, une rivière avec son sentier de promenade. Là un lac avec une petite plage. Les voitures par contre se font discrètes. L'abri pour les vélos est presque aussi grand que le parking.

Pour Stefania Boggian, architecte et membre du comité de l'association Ville en tête, «la réflexion des enfants est pleine d'espoir car ils ont compris les enjeux». Elle relève également leur aptitude à débattre pour trouver les meilleures solutions.



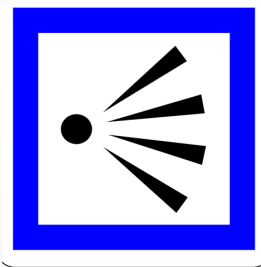
# construisait sa cité idéale ?



ETAT DE FRIBOURG  
STAAT FREIBURG  
WWW.FR.CH





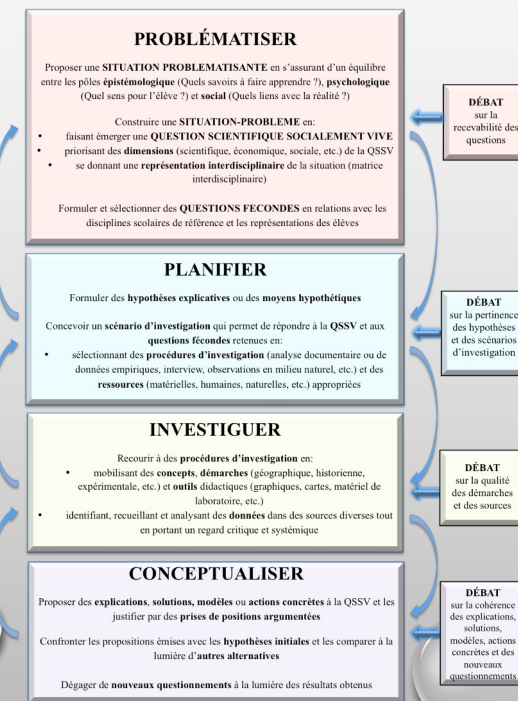


# LE REGARD D'UN COLLABORATEUR PÉDAGOGIQUE

## • UN PROJET POUR ...

- RÉSOUDRE UN PROBLÈME
- ACQUÉRIR DES CONNAISSANCES APPROFONDIES DU CONTENU
- DÉVELOPPER DES COMPÉTENCES
- RELIER L'ÉCOLE AU MONDE RÉEL
- FAVORISER UNE MOTIVATION INTRINSÈQUE

*Approche didactique de la démarche  
d'investigation scientifique  
(Roy Gremaud (2015))*





# DANS LES DISCIPLINES, UN EXEMPLE ...

SHS 21 – 23

SHS 21 – Identifier les relations existant entre les activités humaines et l'organisation de l'espace...

1 .. en comparant ses observations et représentations des espaces physiques et construit avec les représentations conventionnelles (cartes, plans, graphiques...)

2 .. en étudiant des formes variées d'organisation de l'espace et les conséquences de la localisation des objets

3 .. en questionnant les besoins (culturels, économiques, ...) des sociétés et les activités déployées pour les satisfaire

Progression des apprentissages

5<sup>e</sup> – 6<sup>e</sup> années

7<sup>e</sup> – 8<sup>e</sup> années

Espaces concernés

Espace vécu, fréquenté (observation indirecte, région proche) avec mise en évidence des liens avec des espaces plus lointains

Espace vécu, fréquenté (observation directe) ou documenté (observation indirecte, régions suisses ou voisines) en insistant sur les relations entre l'échelon régional et l'échelon national

(SE) QUESTIONNER ET ANALYSER

Liens CT – Stratégies d'apprentissage – Développement d'une méthode heuristique

Observation, questionnement et hypothèses concernant l'organisation et l'aménagement de l'espace par l'Homme pour répondre aux besoins fondamentaux

Identification et catégorisation des besoins vitaux et secondaires (*se protéger, s'alimenter, respirer/communiquer, vivre en communauté, se déplacer, apprendre,...*)

Identification, dans l'espace étudié, de lieux répondant plus spécifiquement à l'un ou l'autre de ces besoins (*habitation/ zones de population, commerce/filière de production, centre sportif/région touristique, aéroport/axe routier,...*)

Acteurs-s / qui? pour faire quoi?

Liens SHS 24 – Relation Homme-société; FG 25 – Vivre ensemble et exercice de la démocratie

Identification et caractérisation de différents groupes de personnes concernées (*habitants, utilisateurs, employés, producteurs,...*) et de son propre positionnement parmi les acteurs

Classement des personnes en catégories d'acteurs (individuels ou collectifs):

– appartenant au domaine public ou privé

– économiques, sociaux ou politiques

– différenciation entre un producteur, un distributeur et un consommateur en se basant sur une filière de production

Identification de ses propres représentations d'un espace et des représentations différentes que peuvent en avoir les acteurs selon le groupe auquel ils appartiennent

Acteurs

SHS 21 – 23

SHS 21 – Identifier les relations existant entre les activités humaines et l'organisation de l'espace...

1 .. en comparant ses observations et représentations des espaces physiques et construit avec les représentations conventionnelles (cartes, plans, graphiques...)

2 .. en étudiant des formes variées d'organisation de l'espace et les conséquences de la localisation des objets

3 .. en questionnant les besoins (culturels, économiques, ...) des sociétés et les activités déployées pour les satisfaire

Progression des apprentissages

5<sup>e</sup> – 6<sup>e</sup> années

7<sup>e</sup> – 8<sup>e</sup> années

Localisation / où? pourquoi là?

Liens SHS 22 – Relation Homme-temps

Description du lieu et mise en évidence de raisons pouvant expliquer sa localisation:

– raisons naturelles: identification de quelques caractéristiques du site (*hydrographie, relief, paysage, ensoleillement*)

– raisons sociales ou économiques: approche de la notion de proximité (*de la famille, des commerces,...*) et de prix

– raisons culturelles (*histoire, habitudes familiales, langue, savoir-faire*)

Identification des relations du lieu avec l'extérieur (*limites et accès*)

Organisation de l'espace / comment les sociétés organisent-elles l'espace en fonction des buts recherchés?

Liens SHS 24 – Relation Homme-société; FG 26-27 – Interdépendances (sociales, économiques et environnementales)

Identification des différentes parties d'un lieu et des relations entre elles, de leurs fonctions et utilisations (*habitat, loisirs, approvisionnement, échanges, accueil, passage, activité, transformation,...*)

Localisation et identification des moyens utilisés (aménagement liés aux activités humaines):

– pour distinguer les zones et marquer leurs limites

– pour relier les lieux, les zones, les territoires différents (*accès*)

– pour approvisionner (*eau, énergies,...*) et évacuer (*eaux usées, déchets,...*)

– pour embellir, sécuriser, attirer,...

– pour éviter/réduire les nuisances envers les personnes et l'environnement

Comparaison de l'organisation de différents lieux ayant les mêmes fonctions (*étendue, limites, aménagements: bâtiments, voies de communication,...*)

Identification de quelques impacts environnementaux, sociaux et économiques liés aux activités humaines et à l'aménagement de l'espace

Échelle / quels espaces, quels acteurs sont-ils concernés?

Identification de deux échelles différentes au niveau local (*appartement/quartier, quartier/ville, local/régional,...*)

Identification des échelles concernées ou à prendre en compte selon la problématique (*locale, régionale, nationale, continentale et mondiale*)

Localisation

Organisation spatiale

Echelle



# LIENS AVEC LES MOYENS D'ENSEIGNEMENT

|                      |  |
|----------------------|--|
| La cité sobre        | <p><b>5H : Habiter</b><br/>Module 8 : Quelle énergie utiliser ?</p> <p><b>6H : GEO FR</b><br/>Séquence « Nature-Homme-Energie »</p> <p><b>7-8H : Echanges et énergie</b><br/>Module 1 : Comment produire et distribuer de l'énergie ?</p>                      |
| La cité productive   | <p><b>5H : Habiter</b><br/>Module 7 : Comment disposer d'eau potable ?</p> <p><b>6H : GEO FR</b><br/>Séquence « Au travail ! »</p> <p><b>7-8H : Approvisionnement</b><br/>Module 3 : Où vendre ? Où acheter ?<br/>Module 4 : Quels déchets ? Qu'en faire ?</p> |
| La cité résiliente   | <p><b>5H : Habiter</b><br/>Module 2 : Quels bâtiments habiter ?<br/>Module 5 : Comment habiter ici ?</p>   |
| La cité proche       | <p><b>5H : Habiter</b><br/>Module 9 : Où aller faire les courses ?</p> <p><b>6H : GEO FR</b><br/>Séquence « Entre Lausanne et Berne »</p> <p><b>7-8H : Habitat</b><br/>Module 3 : Comment rejoindre une métropole et s'y déplacer ?</p>                        |
| La cité bienfaitante | <p><b>5H : Habiter</b><br/>Module 10 : Comment pratiquer nos loisirs ?</p> <p><b>6H : GEO FR</b><br/>Séquence « Loisirs et tourisme »</p> <p><b>7-8H : Loisirs</b><br/>Module 3 : Pourquoi séjourner dans une ville ?</p>                                      |
| La cité partagée     | <p><b>5H : Habiter</b><br/>Module 6 : Pourquoi habiter là ?<br/>Module 11 : Comment aménager les alentours ?</p> <p><b>7-8H : Habitat</b><br/>Module 2 : Jusqu'où va la ville ?</p>  |







## ET SI ON CONSTRUISAIT NOTRE VILLE IDÉALE?

### Les objectifs PER travaillés dans le cadre du projet.

#### CYCLE 2 - 5H-6H - 8-10 ans

##### SCIENCES HUMAINES ET SOCIALES

Découvrir des cultures et des modes de pensée différents à travers l'espace et le temps; identifier et analyser le système de relation qui unit chaque individu et chaque groupe social au monde et aux autres.  
Développer des compétences civiques et culturelles qui conduisent à exercer une citoyenneté active et responsable par la compréhension de la façon dont les sociétés se sont organisées et ont organisé leur espace, leur milieu, à différents moments.



##### Geographie

Relation Homme-Espace  
Permet d'étudier les interactions entre les hommes et leur environnement.

##### Objectifs SHS 21

Identifier relations entre activités humaines et organisation de l'espace  
Espace vécu, fréquenté (observation directe) ou documenté (observation indirecte, région proche) avec mise en évidence des liens avec des espaces plus lointains.

##### Liens PER

##### (Se) questionner et analyser :

Observation, questionnement et hypothèses concernant l'organisation et l'aménagement de l'espace par l'homme pour répondre aux besoins fondamentaux.

##### FG 22 Santé et bien-être,

CT Stratégies d'apprentissage - développement d'une méthode heuristique

Identification et catégorisation des besoins vitaux et secondaires.

Identification, dans l'espace étudié, de lieux répondant plus spécifiquement à l'un ou l'autre de ces besoins.

##### Acteurs

Localisation / raisons de son implantation  
Organisation de l'espace

##### SHS 24 Relation Homme-société, FG 25 Vivre ensemble

SHS 22 Relation Homme-temps  
SHS 24, FG 26-27 Interdépendances

**Se repérer :** Identification de repères, relation réalité et documents.

MSN 24 Grandeurs et mesures, MSN 25 Modélisation

Principes de représentation de l'espace.

FG 21 MITIC



##### Histoire

Relation Homme-Temps

Permet d'étudier comment les individus, à différentes époques et dans différents contextes, se sont organisés pour vivre ensemble et gérer la diversité de leurs points de vue et de leurs intérêts.

##### Objectifs SHS 22

Identifier la manière dont les Hommes ont organisé leur vie collective à travers le temps, ici et ailleurs

##### Liens PER

##### Se questionner et analyser :

**Changements et permanence :** Observation et mise en relation de documents iconographiques et de textes décrivant (...) à certaines périodes le territoire concerné. (...) Permanence de certains éléments. Questionnements & hypothèses sur évolutions.

SHS 21 – Relations Homme-espace; FG 26-27 – Interdépendances (sociales, écon. et environnementales)

**Se repérer :** Enrichissement de la frise historique par des éléments en lien avec l'actualité, ou évoqués dans d'autres domaines.

MSN 24 – Grandeurs et mesures; FG 21 – MITIC  
SHS 21 – Relation Homme-espace

##### Citoyenneté

Relation Homme-Société

##### Objectifs SHS 24

Identifier les formes locales d'organisation politique et sociale

##### Liens PER

**Découvrir une société locale, habiter une commune :** Saisir l'opportunité d'un Agenda 21 communal pour sensibiliser les élèves à des processus de prise de décision. Favoriser l'exercice de la démocratie lors du travail sur les événements civiques communaux

FG 25 – Vie de la classe et de l'école

FG 26-27 – Interdépendances (sociales, économiques et environnementales)

##### ARTS

Découvrir, percevoir et développer des modes d'expression artistiques et leurs langages, dans une perspective identitaire, communicative et culturelle.



##### Activités créatrices et manuelles

Acquisition des techniques

Explorer diverses techniques plastiques et artisanales.

##### Objectifs A 23 AC&M :

##### Liens PER

Expérimenter diverses techniques plastiques et artisanales

FG 22 – Santé et bien-être

MSN 21 – Espace

MSN 24 – Grandeurs et mesures

MSN 26 – Phénomènes naturels et techniques

Expérimentation de **gestes, outils et matériaux** afin d'acquérir les savoirs faire et la connaissance pour : séparer / associer / transformer / effectuer des finitions.

Utilisation des **caractéristiques et des possibilités d'emploi** : des divers outils / des divers matériaux / de matériel divers.

Exploration des **formats, des volumes et des matières variés** (très petit - oblong, sphère - cube, terre - bois - carton...) en vue de compléter sa **représentation de l'espace** (notion d'échelle, de plans multiples,...)

##### FORMATION GENERALE

Développer la connaissance de soi sur les plans physique, intellectuel, affectif et social pour agir et opérer des choix personnels. Prendre conscience des diverses communautés et développer une attitude d'ouverture aux autres et sa responsabilité citoyenne. Prendre conscience de la complexité et des interdépendances et développer une attitude responsable et active en vue d'un développement durable.



##### Vivre ensemble et exercice de la démocratie

Projets collectifs et vie de la classe et de l'école

##### Objectif FG 24

##### Liens PER

Assumer sa part de responsabilité dans la réalisation de projets collectifs.

FG 28 - FG 25

Mise en place de projets collectifs, recherche des compétences de chacun en lien avec les tâches à accomplir  
Planification par étapes du travail en établissant des objectifs  
Auto- ou coévaluation de ces étapes et réadaptation des stratégies en conséquence

Description de chaque étape du travail, des expériences et de leurs résultats, ainsi qu'identification des facteurs de réussite ou d'échec  
Évaluation des modalités de collaboration de chacun dans un projet  
Construction du projet en tenant compte de la pluralité des opinions

##### Interdépendances

Environnement

##### Objectif FG 26-27

##### Liens

Analyser des formes d'interdépendance entre le milieu et l'activité humaine

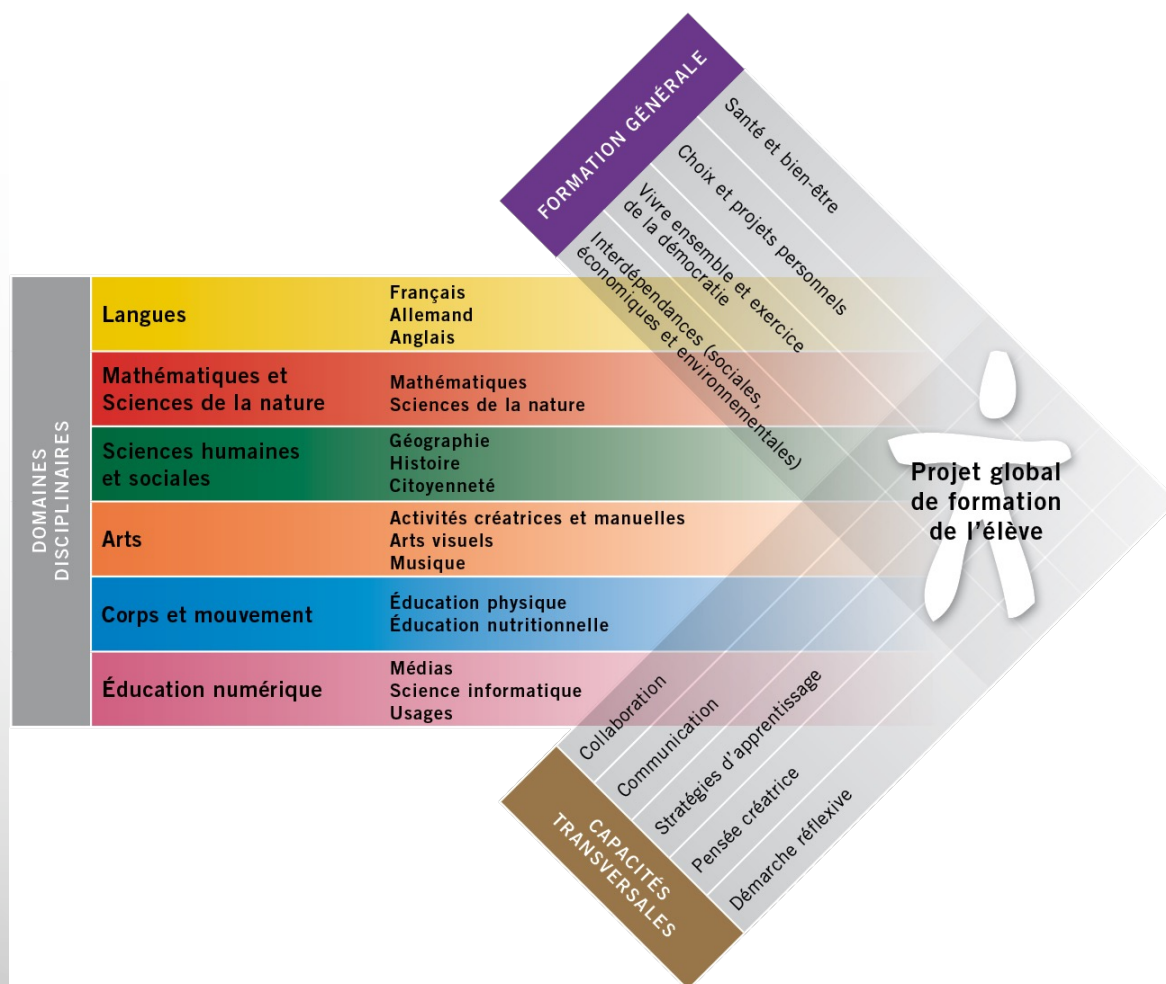
SHS 21 – Relation Homme-espace  
CM 25 – Sens et besoins physiologiques

Identification des effets du comportement humain sur les milieux par la mise en évidence des habitudes individuelles et collectives (alimentation, hygiène, transports, biodiversité, écosystème,...)

CM 26 – Équilibre alimentaire;  
MSN 28 – Diversité du vivant;  
FG 21 – MITIC

Mise en évidence des aménagements liés aux activités humaines (loisirs, scolarisation, habitat,...)







# UN PROJET QUI S'INSCRIT DANS L'EDD



Dans le PER, l'EDD teinte **l'ensemble du projet de formation**, notamment en ...

- Appréhendant de manière systémique la **complexité du monde**
- Contribuant à la **formation de l'esprit critique**
- Favorisant les **approches interdisciplinaires**



## QUELQUES FACTEURS FAVORISANT LA RÉUSSITE DU PROJET

- UN PROJET ATTRACTIF, CONCRET, ADAPTÉ À L'ÂGE DES ÉLÈVES
- DES APPRENTISSAGES QUI S'INSCRIVENT DANS LE PER
- UN TIMING ADAPTÉ AUX RYTHMES SCOLAIRES
- UN ACCOMPAGNEMENT DES PARTICIPANTS EN « CONTINU »
- UNE COLLABORATION PRÉCOCE AVEC LE SENOF
- UNE COMMUNICATION CIBLÉE SUR LES ENSEIGNANT.E.S

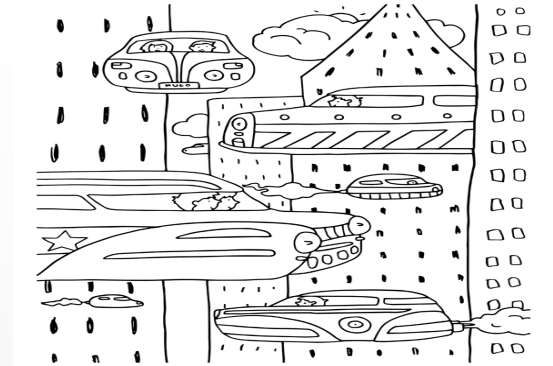


# UN PROJET POUR LE FUTUR

## EN 2030, NOS ÉLÈVES VERRONT-ILS ...

- LES JO D'HIVER ET LA COUPE DU MONDE DE FOOTBALL
- L'INTERDICTION DES MOTEURS À ESSENCE (2035)
- LA MISE EN ŒUVRE LOCALE DES ODD (AGENDA 2030)
- L'ABOUTISSEMENT DE NOMBREUSES STRATÉGIES PROSPECTIVES

« ÉGALITÉ » 2030 / « SANTÉ » 2030 / « VISION ARMÉE » 2030 / « VIEILLIR » 2030,...





A VOS QUESTIONS ...

MERCI POUR VOTRE ATTENTION