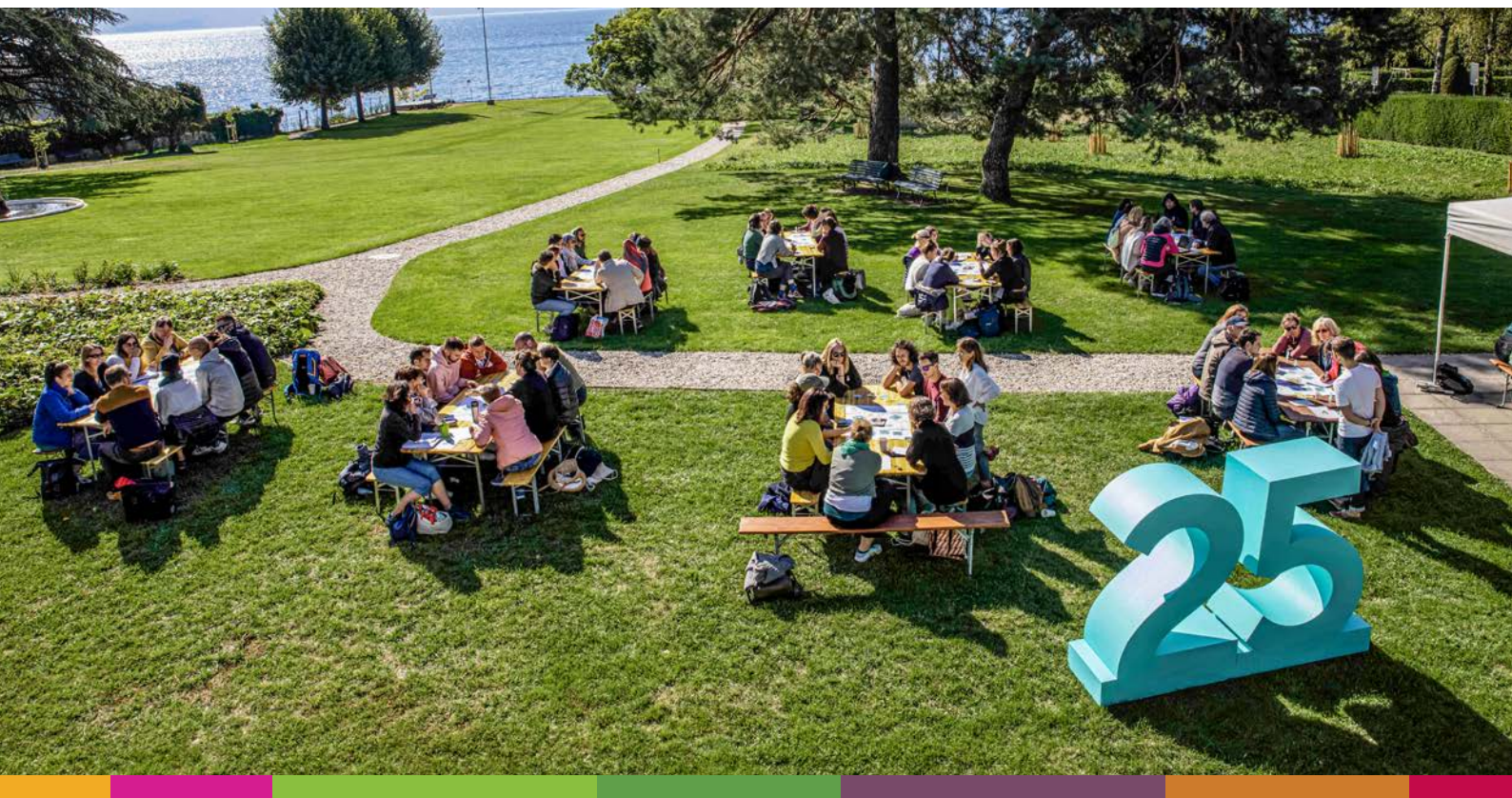


Rapport annuel 2022



Contenu

- 1 Éditorial de Simone de Montmollin, membre du Conseil parlementaire
- 2-3 En discussion: Conradin Cramer, président du conseil de fondation, et Klára Sokol, directrice
- 4 Interview de Claudia Stübi, membre de la direction et responsable du domaine Enseignement
- 5 Huit dossiers thématiques et un dossier spécial sur la guerre en Ukraine
- 6 Interview de Corinne Schärer, membre de la direction et responsable du domaine École
- 7 La Giornata ESS au Tessin convainc avec un nouveau concept
- 8 Paysages éducatifs21 – des lieux d'apprentissage pour l'avenir
- 9 Un soutien réussi à des projets scolaires d'EDD
- 10-11 Interview d'Isabelle Bosset, collaboratrice scientifique et experte de l'EDD
- 12 Des projets EDD innovants couronnés de succès
- 13 Un engagement commun pour l'EDD
- 14 Organisation
- 15 Bilan
- 16 Compte d'exploitation
- 17 Tableau sur la variation du capital

Page de couverture: Journée d'étude à Pully et célébration du 25^e anniversaire du Réseau d'écoles21

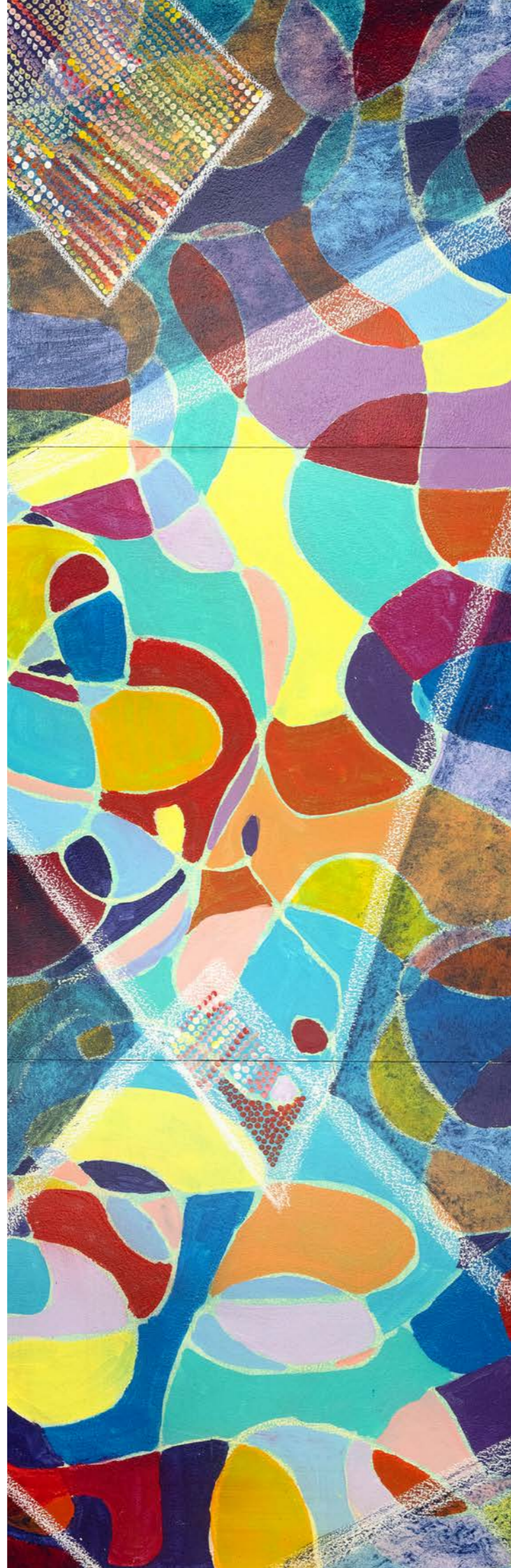
Photo de droite: peinture réalisée par des collaborateurs.trices d'éducation21. Pour en savoir plus, voir p.13

Impressum

Rédaction: collaboratrices et collaborateurs d'éducation21
Maquette et relecture: Stämpfli Kommunikation, staempfli.com
Illustrations: éducation21
Présentation des comptes: Swiss GAAP FER 21
Adoption: conseil de fondation, séance du 4 mai 2023

Fondation éducation21
 Monbijoustrasse 31
 Case postale
 3001 Berne

T +41 31 321 00 21
 info@education21.ch



Prendre ses responsabilités et passer à l'action

Avant-propos de Simone de Montmollin, Conseillère nationale et membre du Conseil parlementaire

Chaque époque est marquée par des difficultés et des incertitudes qu'il s'agit de gérer. Et plus les temps sont mouvementés, plus notre façon de nous comporter les uns envers les autres et notre attitude face au monde sont cruciales. L'Éducation en vue d'un Développement Durable (EDD) propose des approches pour les écoles et le corps enseignant afin d'acquérir ces aptitudes.

À peine la pandémie de coronavirus touche-t-elle à sa fin que le monde est secoué par la guerre d'agression de la Russie en Ukraine. Soudain, nous nous posons des questions: « Où en sommes-nous concernant la paix en Europe? » Les élèves sont confrontés au fait que des enfants et des adolescent.e.s d'origine ukrainienne arrivent dans leur classe. Quelle attitude doivent-ils avoir à leur égard? Comment peuvent-ils communiquer entre eux? Quels effets cela a-t-il sur le climat de la classe et l'école? Comment en est-on arrivé à cette guerre?

Pour aborder ce type de questions dans l'enseignement, l'Éducation en vue d'un Développement Durable (EDD) propose de précieuses méthodes et approches. éducation21, le centre de compétence pour l'EDD, a tout de suite saisi l'urgence du sujet et immédiatement fourni, dès le début de la guerre, du matériel pédagogique et des offres de formation pour les écoles et le corps enseignant. Au cours de l'année, le magazine ventuno, axé sur la pratique, ainsi qu'un dossier thématique complet « Paix » ont complété l'offre.

La guerre est un thème sensible, souvent associé à des images bouleversantes et à des informations tendancieuses. Dès lors, il est important que les personnes de référence des enfants et des jeunes disposent d'outils et de suggestions concrètes pour

aborder, de manière large, les nombreuses questions qu'elle soulève. éducation21 a fourni au personnel enseignant et aux écoles du matériel, des offres d'activités ainsi que des conseils utiles pour aborder les thèmes de la guerre, de la paix et de la fuite des zones de conflits, dans une optique EDD. L'EDD se fonde toujours sur une vision de l'avenir optimiste qui incite à chercher des possibilités d'action et des solutions.

Les élèves apprennent ainsi p.ex., dans le cadre de discussions ou à l'aide d'une question générale, à se voir eux-mêmes comme faisant partie de ce monde et à prendre leur part de responsabilité. Il s'agit pour eux de repérer les marges de manœuvre dont ils disposent. Que diraient-ils p.ex. d'inviter un enfant ukrainien chez eux pour le repas de midi, de le familiariser avec la culture locale et de faire ainsi un pas important dans le sens d'une intégration?

Les thèmes de la guerre et de la paix touchent aux trois dimensions du développement durable: la société, l'environnement et l'économie. L'Éducation en vue d'un Développement Durable favorise une vision globale de la thématique et met en lumière ses nombreuses interactions et sa complexité que les jeunes doivent apprendre à gérer aujourd'hui. C'est pourquoi il est indispensable de mettre en pratique l'EDD dans l'école et l'enseignement – mission et raison d'être d'éducation21 depuis 10 ans.



« Comme centre de compétences pour l'EDD, nous nous adaptons continuellement »

En discussion : Conradin Cramer, président du conseil de fondation, et Klára Sokol, directrice



Les changements sont omniprésents dans notre société. Étant chargée d'un mandat de formation public, éducation21 observe l'évolution avec attention et ajuste son orientation. Le président du conseil de fondation Conradin Cramer, docteur en droit, et la directrice Klára Sokol s'en expliquent lors d'un entretien.

Monsieur Cramer, l'année 2022 a été marquée par des événements par des évolutions radicales tels que la guerre en Ukraine, l'été caniculaire ou la crise de l'énergie. Qu'est-ce qui vous vient à l'esprit quand vous repensez à l'année écoulée ?

Conradin Cramer : L'année 2022 montre une fois de plus que nous vivons à une époque très dynamique. Elle montre aussi que les évolutions ne sont pas toutes prévisibles et planifiables. Plus que jamais, nous sommes appelés en tant que personne politique, en tant qu'employé.e et en tant que personne privée, à nous adapter à l'évolution, à identifier les chances et la marge de manœuvre et à les utiliser.

Qu'est-ce que cela signifie pour éducation21 ?

CC : Comme centre de compétence national pour l'Éducation en vue d'un Développement Durable (EDD), il est crucial pour éducation21 de capter l'air du temps. Car l'objectif premier de l'EDD est d'outiller les jeunes avec les capacités nécessaires pour s'impliquer de manière autonome dans la construction du présent et de l'avenir. Il leur faut des connaissances, mais surtout des compétences adéquates. Il est indispensable pour nous d'observer l'évolution de la société et d'ajuster nos services.

De quels services s'agit-il ?

Klára Sokol : Ce sont les manifestations où nous abordons des thèmes d'actualité et en discutons avec des spécialistes. Nous publions aussi chaque année plusieurs dossiers thématiques pour le corps enseignant afin de lui permettre d'aborder dans son travail des sujets actuels dans une optique EDD.

Quels étaient les thèmes retenus en 2022 ?

KS : L'an dernier, nous avons eu trois thèmes prioritaires : « le sol », « l'économie circulaire » et « la paix ». Durant les grandes chaleurs estivales et des périodes de sécheresse sans précédent, nous avons pris conscience de l'importance des sols pour notre approvisionnement et de l'impact profond du changement climatique sur ceux-ci. Le dossier « sol » livre de nombreuses pistes pour l'enseignement. Le dossier consacré à « la paix » a acquis une urgence inattendue en raison de la guerre en Ukraine. Il était prévu pour septembre, raison pour laquelle nous avons publié à court terme au printemps un dossier spécial sur le sujet. Il a été très utilisé, comme nous montre le nombre de clics sur notre site Internet.

Comment les programmes et les mandats d'éducation21 ont-ils évolué l'an dernier ?

KS : De manière réjouissante. Au début de l'année, nous avons remanié l'octroi des aides financières à des projets scolaires dans les domaines de l'EDD et de la lutte contre le racisme. Nous souhaitons nous centrer sur des projets qui se

caractérisent par une approche à long terme et innovante en ce qui concerne le développement scolaire ou celui de l'enseignement. Finalement, nous avons soutenu 11 projets dans le domaine de la prévention du racisme et 15 autres en EDD. Un moment marquant était le lancement de notre nouvelle offre pédagogique « ResponsAbilita ». Elle a été élaborée dans le cadre du programme jeunesse Free. Fair. Future avec le Fonds pour la prévention du tabagisme et vise à permettre aux jeunes d'avoir une attitude critique et une position forte face au tabagisme.

CC : Personnellement, je garde un excellent souvenir du 1^{er} septembre. Nous avons fêté alors les 25 ans du Réseau d'écoles21. En présence des coordinateurs et coordinatrices des cantons et régions ainsi que de nos mandants et partenaires, nous avons honoré à Berne le travail important du Réseau suisse d'écoles en santé et durables. Président d'éducation21, je suis fier de voir que ce réseau comptant près de 2000 écoles est bien établi et pourra encore s'étendre grâce à des échanges étroits avec les intéressé.e.s.

En 2022, il y a eu aussi des changements au niveau organisationnel.

KS : C'est exact. Nous avons réuni toutes les équipes sur le site central de Berne. Du fait de la présence de tout le personnel dans un seul lieu, les perspectives des différentes régions linguistiques sont encore mieux intégrées dans le travail. Nous pouvons utiliser les synergies et renforcer, grâce aux échanges directs, la cohérence et la qualité de nos services dans toutes les langues.

Quelle est la conséquence pour la collaboration avec les organisations partenaires régionales ?

KS : En principe, rien ne change. Les personnes de contact des trois régions linguistiques continuent d'être à l'écoute de leurs requêtes. Les projets et les coopérations se poursuivent et sont même à être développés.

Nous arrivons ainsi aux perspectives pour l'année à venir.

Quelle sera la suite en 2023 ?

KS : Quant au fond, nous travaillons très activement sur les compétences EDD en conformité avec les plans d'études régionaux. Elles forment avec la définition de l'EDD – que nous avons remaniée l'an dernier – la base de nos activités. Au niveau organisationnel, une évaluation générale d'éducation21 est au programme ; elle devrait livrer des conclusions en vue de l'élaboration de la stratégie à venir.

CC : Je suis convaincu que cette évaluation confirmera l'efficacité d'éducation21. L'EDD n'est plus un concept contesté mais est inscrite dans tous les plans d'études et constitue une dimension de la formation du personnel enseignant. En 2023, nous fêterons les 10 ans d'éducation21, ce que nous souhaitons mettre à profit pour faire encore mieux connaître l'EDD et nos services auprès de nos groupes cible.



« Les collaborations sont centrales pour notre travail »

Interview de Claudia Stübi, membre de la direction et responsable du domaine Enseignement



éducation21 entretient des échanges étroits avec des organisations partenaires et maintient différentes formes de collaboration. L'objectif est de promouvoir ensemble l'ancrage de l'EDD, comme l'explique Claudia Stübi, la responsable du domaine Enseignement.

Claudia Stübi, dans le domaine Enseignement, vous concevez des dossiers thématiques, préparez du matériel didactique pour les films et évaluez des ressources pédagogiques. Quelle est l'importance des collaborations dans votre domaine ?

Les collaborations sont importantes pour éducation21 à plus d'un titre, pour utiliser en réseau les synergies existantes et être à jour sur le plan des connaissances. Dans le domaine Enseignement, nous parlons de deux types de collaboration. D'un côté, nous avons des collaborations thématiques avec différents services spécialisés, de l'autre, des collaborations plutôt systémiques avec divers acteurs de la formation.

Comment démarre une collaboration thématique ?

Nous concevons plusieurs dossiers de ressources pour l'enseignement, d'informations de base et de suggestions pour aborder des thèmes actuels. Afin de nous assurer une expertise en matière de durabilité sur la thématique abordée, nous cherchons des partenaires appropriés.e.s, p.ex. des services spécialisés de la Confédération et des cantons, des expertes et experts scientifiques de hautes écoles ou d'autres instituts de recherche. Il y a aussi d'autres collaborations avec

des organisations qui font souvent partie de notre réseau des intervenant.e.s externes. Le dossier thématique « Plaisir ou dépendance ? » a été réalisé p.ex. avec le soutien de l'Office fédéral de la santé publique (OFSP). L'offre pédagogique « Connaître les Alpes » est issue de la collaboration avec le Club alpin suisse (CAS).

Quels sont les rôles d'éducation21 et de l'organisation partenaire dans une telle collaboration ?

L'organisation partenaire est responsable en premier lieu de l'expertise concernant le sujet, éducation21 de l'approche pédagogique et didactique. Notre organisation est spécialisée dans les questions pédagogiques et non pas dans le savoir spécifique concernant un sujet. éducation21 permet grâce à son expertise pédagogique de rapprocher un sujet donné de sa mise en œuvre dans l'enseignement ou pour le développement scolaire. C'est là un rôle essentiel de l'EDD. Par ailleurs, nous veillons à ce que le matériel corresponde aux plans d'études et puisse être utilisé directement dans l'enseignement.

Ne risque-t-on pas, dans le cadre de ces collaborations thématiques, que le contenu soit présenté de manière unilatérale et soit fortement marqué par la position de l'organisation partenaire ?

Pour les dossiers thématiques, c'est toujours éducation21 qui donne le cap. Nous décidons de l'orientation et de l'approche du sujet et veillons à la diversité des perspectives lors de l'élaboration pédagogique. Au besoin, nous collaborons avec plu-

sieurs partenaires. Les partenaires sont toujours mentionnés.e.s de manière transparente en lien avec les contenus produits.

Vous avez aussi parlé de collaborations systémiques. De quoi s'agit-il au juste ?

Dans le cas de ces collaborations, il s'agit d'ancrer l'EDD dans le système de formation. À cet effet, nous travaillons avec les directions cantonales de l'instruction publique ainsi que les médiathèques et les bibliothèques. Il existe p.ex. une étroite collaboration avec le CERDD au Tessin ; dans la bibliothèque de ce centre de ressources pédagogiques et numériques, une étagère entière est réservée à du matériel EDD que nous recommandons. Un autre exemple, ce sont les conférences thématiques avec la HEP Berne ; dans ce cadre, nous présentons des ressources pédagogiques évaluées (p.ex. en 2022 lors d'une exposition sur la forêt ou d'une soirée de courts-métrages).

Y a-t-il des exemples de collaborations en Suisse romande ?

Dans les cantons francophones, nous avons des échanges étroits avec des intervenant.e.s externes. L'accès des acteurs extrascolaires dans les écoles est réglementé. Ainsi, nous aidons les cantons et les écoles à choisir des offres appropriées grâce à nos évaluations et à la garantie de la qualité.

Les collaborations sont-elles une base importante pour faire progresser l'ancrage de l'EDD dans le système de formation ?

Oui, c'est certain. Les collaborations encouragent à considérer l'EDD et le soutien au corps enseignant comme une tâche commune. Nous avons l'intention de développer cet aspect et de le renforcer dans la perspective du développement scolaire.

Huit dossiers thématiques et un dossier spécial sur la guerre en Ukraine

En 2022 éducation21 a produit huit dossiers dédiés au sol, à l'économie circulaire, aux voyages, à la paix, à la pêche, aux montagnes et aux questions « Plaisir ou dépendance ? » et « Qui suis-je ? ».

Au printemps, un dossier spécial a été conçu en lien avec l'actualité – la guerre en Ukraine – et diffusé en ligne. Ce dossier est un soutien pour aborder le conflit en Ukraine et ses répercussions de manière adaptée au niveau des élèves. Ce dossier spécial réunit des informations de base prenant en compte différents angles, fournit des pistes pour aborder en classe toutes sortes de questions et signale des ressources et des offres pédagogiques EDD sur des thèmes comme la guerre, la paix et la fuite. Le dossier consacré à la guerre en Ukraine a été très demandé, comme l'indiquent les scores d'utilisation de cette page Web.

Ce dossier spécial a été enrichi par du matériel supplémentaire en cours d'année et peut continuer d'être utilisé dans l'enseignement.



« Les 25 ans du Réseau d'écoles21 – une réussite »

Interview de Corinne Schärer, membre de la direction et responsable du domaine École



Depuis 2017, éducation21 est la structure de soutien du Réseau d'écoles21, le Réseau suisse d'écoles en santé et durables. 2022 a été une année particulière pour le réseau.

Corinne Schärer, dans le domaine École, il y a eu en 2022 quelque chose à fêter.

Effectivement. Nous avons fêté les 25 ans du Réseau d'écoles21. Étant la coordinatrice nationale, je suis fière de voir comme le réseau s'est développé ces dernières années. Il rassemble plus de 2000 écoles membres, ce qui représente au total 350 000 enfants et jeunes dans toute la Suisse.

Comment avez-vous fêté cet anniversaire ?

Nous avons lancé les festivités le 1^{er} septembre. C'est ce jour-là qu'a eu lieu la rencontre nationale annuelle des coordinateurs et coordinatrices des cantons et régions (cf. image à droite). Ils méritent nos plus vifs remerciements pour leur investissement en faveur du Réseau d'écoles21. Ils et elles sont en contact direct avec les écoles et leur apportent leur soutien dans les questions touchant à l'EDD et à la promotion de la santé. Cette rencontre s'est clôturée par un moment festif auquel étaient invitées des délégations de Promotion Santé Suisse, de l'Office fédéral de la santé publique, de la Direction du développement et de la coopération (DDC) et d'autres mandants.

En automne, plusieurs manifestations du Réseau d'écoles21 ont eu lieu. L'anniversaire a-t-il eu une place ?

Oui, nous souhaitons aussi honorer les écoles et leur travail en faveur de la promotion de la santé et de la durabilité. Lors de la Journée d'étude à Pully et du colloque à Lucerne, des membres

du conseil de fondation d'éducation21 ont adressé des félicitations et des remerciements aux personnes présentes. Lors de chaque journée – également lors de la rencontre du réseau au Tessin – les personnes présentes ont reçu un cadeau en souvenir, et l'anniversaire a été documenté par des photos. Cela a été très apprécié et renforce le sentiment d'appartenance.

Quelle est la suite pour la « communauté » Réseau d'écoles21 ?

Nous souhaitons développer le réseau dans le sens d'une « communauté d'apprentissage ». À l'avenir, les écoles devraient pouvoir apprendre encore mieux les unes des autres et tirer profit des synergies. Des offres pédagogiques adaptées aux besoins et des instruments tels que les critères de qualité pour les écoles en santé et durables généreront une valeur ajoutée réelle pour les écoles et les enseignant.e.s.



La Giornata ESS au Tessin convainc avec un nouveau concept



Lors de la Giornata ESS 2022, divers aspects de la pensée systémique – un principe pédagogique de l'EDD – ont été abordés. Le nouveau format de l'événement avec des ateliers, des conférences et des activités en plein air, a permis de mettre en lumière la pensée systémique par différentes approches.

La manifestation en plusieurs parties a commencé par un webinar introductif dédié au modèle de l'iceberg. Le but était de faire mieux comprendre la signification de la pensée systémique et de présenter un premier outil pratique. Lors de la conférence consécutive qui proposait onze ateliers, il était possible d'expérimenter différentes approches concrètes de la pensée systémique dans l'enseignement. Dans le cadre de quatre autres activités, les personnes présentes ont eu l'opportunité de voir comment elles pouvaient appliquer la pensée systémique dans le monde réel, hors de la salle de classe, avec des acteurs de la région.

Au cours de toute la Giornata ESS, il a été montré à l'aide de plusieurs comptes rendus d'expérience comment la pensée systémique pouvait être abordée de manière interdisciplinaire.

Ce nouveau format permet d'approcher les domaines thématiques de l'EDD sous des angles différents qui vont au-delà des activités scolaires et englobent le milieu environnant.



Paysages éducatifs21 – des lieux d'apprentissage pour l'avenir

« Il faut tout un village pour instruire un enfant » – ce proverbe africain éclaire les visées des Paysages éducatifs21. L'école n'est pas le seul lieu d'éducation et d'apprentissage. Les acteurs les plus divers encouragent le développement des enfants et des jeunes.

L'apprentissage informel au sein de la famille ou du cercle d'amis ainsi que l'apprentissage non formel dans les leçons de musique ou au club sportif contribuent, selon diverses études des sciences de l'éducation, à développer les compétences des enfants et des jeunes dans des proportions situées entre 70 et 90%. Il semble donc logique que les Paysages éducatifs21 cherchent à favoriser la coopération de tous les acteurs locaux qui encadrent, accompagnent et soutiennent les enfants et les jeunes.

Un réseautage bidirectionnel

À l'intérieur d'un espace social où les enfants et les jeunes évoluent, le travail en réseau s'effectue dans deux directions : horizontalement et verticalement. Dans la coopération horizontale, on travaille ensemble avec des élèves du même âge et du même niveau. Les acteurs impliqués peuvent ainsi, grâce à la diversité de leurs approches, encourager les compétences cognitives, sociales et émotionnelles des enfants et de jeunes de manière adaptée au niveau et à l'âge. Dans la coopération verticale, des acteurs de différents niveaux travaillent ensemble. Cette coopération permet aux enfants et aux jeunes de

franchir plus facilement le passage d'un niveau de formation au suivant. Ces passages, p. ex. celui de la scolarité obligatoire au monde professionnel, représentent des moments critiques du parcours de formation. Il est donc crucial que les adultes impliqués dans ces transitions se coordonnent et travaillent en contact étroit. Cela accroît l'équité des chances de tous les enfants et jeunes.

Paysages éducatifs21 en 2022 :

- 7 accompagnements de processus acceptés pour de nouvelles régions
- 8 entretiens préparatoires approuvés pour des acteurs intéressés
- 8 spécialistes en mission pour soutenir les Paysages éducatifs21 locaux
- 16 présentations dans toute la Suisse sur le concept des Paysages éducatifs21
- 41 paysages éducatifs accompagnés jusqu'à maintenant dans toute la Suisse¹
- 100 000 CHF d'aides financières approuvées pour les conseils et l'accompagnement²

¹ Nombre total depuis de début de l'offre de la Jacobs Foundation

² Montant total depuis la reprise par éducation21, 2019-2022



Ensemble pour le développement des enfants et des jeunes (image symbolique).

Un soutien réussi à des projets scolaires d'EDD



L'école zurichoise du Käferholz interprète la comédie musicale «West Side Story».

éducation21 encourage la conception de projets d'EDD dans les écoles et accompagne les responsables dès le départ pour planifier, élaborer et réaliser les projets.

En 2022, l'attribution des aides financières a été réorganisée de manière à utiliser encore mieux les moyens disponibles pour mettre en pratique l'EDD et l'ancrer. Il s'agit de soutenir en premier lieu des projets qui adoptent une approche à long terme, se focalisent sur le développement scolaire ou celui de l'enseignement et ne pourraient pas être réalisés sans moyens financiers supplémentaires et un soutien quant au contenu. L'offre s'adresse aux directions d'écoles et au personnel enseignant de tous les cycles scolaires de toutes les régions linguistiques du pays. Il y a deux dates par an pour déposer un projet. L'année dernière, 11 nouveaux projets ont été soutenus et accompagnés dans le cadre des aides financières pour la prévention du racisme ainsi que 15 projets concernant l'EDD à l'école et dans l'enseignement.

Comédie musicale pour la prévention du racisme

L'un des projets soutenus qui s'est achevé en 2022 de manière éblouissante était le projet global de comédie musicale «West Side Story» de l'école zurichoise du Käferholz. Les 300 élèves de l'établissement ont participé au projet. Dans différentes branches et sur un mode participatif, la comédie musicale a été montée avec les apprenantes et les apprenants et présentée dans l'espace public en plein centre de Zurich Oerlikon. Les représentations et l'engagement fructueux des jeunes ont contribué à réduire les préjugés dans la population adulte. Et ce résultat a renforcé chez les jeunes la volonté de s'investir pour eux-mêmes et autrui.

Autres informations sur les aides financières



« L'EDD est un projet éducatif en constante évolution »

Interview d'Isabelle Bosset, collaboratrice scientifique et experte de l'EDD



éducation21 a remanié et actualisé en 2022 sa compréhension de l'EDD. Pourquoi était-ce nécessaire et quelles en sont les conséquences sur les prestations d'éducation21 ? L'interview d'Isabelle Bosset, collaboratrice scientifique et experte de l'EDD, vous en dira plus.

Pourquoi éducation21 développe-t-elle sa propre compréhension de l'EDD ?

L'EDD est un concept récent et se trouve à la fois dans une phase de consolidation et de constante évolution. éducation21, en qualité de centre national de compétences et de prestations pour l'Éducation en vue d'un Développement Durable (EDD) en Suisse, veut et doit prendre part à cette dynamique et y apporter sa contribution. En outre, les conceptions varient selon les régions linguistiques, comme c'est le cas des plans d'études. En tant qu'agence nationale spécialisée de la CDIP, éducation21 se doit, pour fournir des services au niveau national, de construire une compréhension cohérente qui inclut les concepts des régions linguistiques. Cela ne veut pas dire pour autant qu'éducation21 possède la « bonne » ou la seule compréhension de l'EDD. Notre compréhension est fondée scientifiquement et devrait motiver les autres intéressé.e.s à y réfléchir.

Pourquoi est-il nécessaire de remanier maintenant cette compréhension ?

Dans l'EDD, il s'agit à la fois de science, de politique et de pédagogie. Ces champs évoluent vite et continuellement. Nous devons réfléchir à ces évolutions, afin que notre travail reste

pertinent et utile pour les groupes cible. Nous constatons que de nouveaux éléments apparaissent dans la discussion sur l'EDD et que d'autres deviennent obsolètes. Nous devons en tenir compte.

Comment avez-vous procédé concrètement pour ce remaniement ?

Dans un premier temps, nous avons identifié les composantes de l'EDD : éducation, durabilité et développement durable. Ensuite, nous avons réparti en deux parties ces éléments et les concepts qui s'y rattachent : d'une part le contexte d'émergence de l'EDD, et d'autre part sa construction au niveau pédagogique. Les nombreuses relations entre ces éléments et concepts ont également été mises en évidence. Pour chacun, une recherche a été effectuée dans la littérature spécialisée. Sur cette base, nous avons rédigé un document qui a été validé par un groupe interne d'expert.e.s. Dans un second temps, nous avons élaboré un document fondé sur des approches pédagogiques : c'est, au niveau interne, notre « définition de travail de l'EDD ».

Et quelles sont les modifications essentielles dans la nouvelle définition de l'EDD ?

Les changements majeurs se trouvent au niveau des concepts, des méthodes et des valeurs éthiques. Nous appréhendons la « durabilité » comme un état idéal vers lequel tendre dans le sens d'une orientation et non pas comme un état que l'on pourrait atteindre grâce à la modification de nos comporte-

ments. Cela évite une pédagogie normative et, au niveau individuel, le sentiment d'être débordé. En ce qui concerne les méthodes, il y a eu d'une part une réorientation dans le sens d'une « hybridation pédagogique ». Cela signifie que même si certaines méthodes sont mieux adaptées à l'EDD, aucune méthode en soi ne devrait être exclue. Cela permet d'éviter des orientations idéologiques. D'autre part, la « Whole School Approach » (approche institutionnelle globale) a été renforcée comme méthode pour le développement des établissements scolaires.

Il nous reste à parler des aspects éthiques de l'EDD.

Exactement. Les problématiques de durabilité – réchauffement climatique, effondrement de la biodiversité, inégalités sociales, etc. – n'ont pas de solution unique. Pour décider d'une action, il importe de justifier nos décisions. Cela suppose d'être en mesure de mener une réflexion éthique : que faut-il faire ? qu'est-ce qui est juste ? Cette compétence est centrale en EDD, au vu de la

complexité et de l'incertitude qui caractérise notre monde. Ici aussi, il ne s'agit pas de dire ce qui est juste ou faux mais de mener, grâce à des outils didactiques spécifiques, les élèves vers ce type de réflexion.

Ces modifications dans la compréhension de l'EDD ont-elles des effets sur les services d'éducation21 ?

Comme nous l'avons dit, la compréhension de l'EDD est le fondement de nos activités. Elle sert de fil conducteur aussi bien pour l'évaluation des outils pédagogiques et des activités éducatives que pour la composition des dossiers thématiques ou de la transmission des bases de l'EDD. Nous devons donc, le cas échéant, modifier certains aspects de nos produits et prestations. En outre, nous publierons dans un futur proche les résultats sous une forme appropriée et les rendrons accessibles. Si des questions surgissent entretemps, nous y répondrons volontiers.



Les élèves de l'école de Gettnau construisent une maison pour les oiseaux.

Des projets EDD innovants couronnés de succès



Extrait du livre d'images
« Je découvre les paysages ».

Par son programme « Projets innovants des Hautes Écoles Pédagogiques pour l'EDD », éducation21 soutient la conception d'outils et de produits novateurs qui favorisent la pratique de l'Éducation en vue d'un Développement Durable dans les écoles et d'autres lieux d'apprentissage.

éducation21 soutient par des aides financières et son expertise des projets conçus et réalisés par des Hautes Écoles Pédagogiques. Son but : créer de nouveaux instruments, méthodes et ressources afin d'aider les (futur.e.s) enseignant.e.s de tous les degrés et de tous les lieux de formation à mettre en pratique l'EDD. éducation21 soutient ces projets financièrement et par son expertise EDD ; en plus, elle diffuse les résultats dans ses réseaux au-delà des frontières linguistiques.

Le succès de ce programme peut être mesuré au nombre d'idées de projets déposés depuis le début en 2019 : 46 esquisses de projets ont été remises et 15 ont été choisies pour une collaboration. La sélection s'est faite sur la base de critères de qualité tels que caractère innovant, utilité pour le groupe cible ainsi qu'au moyen de réflexions stratégiques, entre autres une répartition équitable des fonds dans l'ensemble du pays. Deux exemples illustrent la diversité et l'expérience issues de ces projets.

Instrument pour évaluer les compétences EDD

Dans le cadre du projet innovant « Transformation » de la HEP FR, une équipe multidisciplinaire de chercheurs.euses et

de professeur.e.s teste un instrument grâce auquel les compétences EDD des apprenant.e.s peuvent être évaluées de manière formative et sommative.

« La collaboration avec éducation21 apporte à notre recherche un regard extérieur extrêmement utile ainsi que des compétences complémentaires aux nôtres, ce qui enrichit agréablement notre travail. De plus, la répartition des tâches et la prise en charge de certains éléments par éducation21 soulagent l'équipe et la rend plus performante » (Prof. Dr Francine Pellaud HEP/PHFR).

Livre d'images et outils numériques

Dans le projet innovant « Je découvre les paysages », la HEP ZH, la HEP VD, les universités de ZH et Lausanne ont réalisé un livre d'images pour le cycle 2. Élèves et enseignant.e.s peuvent ainsi aiguïser leur regard pour la diversité des paysages et prendre conscience de la responsabilité qu'ils et elles portent envers le « paysage », un bien commun. Le livre d'images et le matériel pédagogique numérique qui l'accompagne sensibilisent le public cible aux qualités du paysage mais aussi aux conflits relatifs à son utilisation. « Grâce au programme pour les projets innovants dans les HEP, nous avons pu nous rapprocher de nos collègues de Zürich et échanger autour de nos visions respectives de l'EDD et de la didactique. L'apport d'une collaboratrice d'é21 nous a par ailleurs été extrêmement utile pour nous aider dans la mise en œuvre du projet » (Prof. Dr Alain Pache, HEP VD).

Un engagement commun pour l'EDD

Une équipe performante se distingue par une réflexion continue sur l'évolution du contexte qui entoure son travail ainsi que par un vécu collectif. C'est à ces deux aspects qu'éducation21 s'est particulièrement consacrée en 2022.

Les journées d'équipe d'éducation21 permettent à l'équipe de réfléchir sur des thèmes actuels en rapport avec le mandat d'éducation21 ; c'est aussi l'occasion de renforcer la cohésion et le sentiment d'appartenance. La journée de l'été 2022 était consacrée à la définition commune de l'EDD et, d'autre part, au développement de l'organisation.

Concernant ce volet, il s'agissait de la collaboration nationale de tous les collaborateurs et toutes les collaboratrices des trois régions linguistiques sur le site unique de Berne dès le 1^{er} octobre 2022. Le projet appelé « Transfert », c'est-à-dire le regroupement des bureaux de Bellinzone et Lausanne sur le site de Berne, devait être réalisé et achevé d'ici à l'automne. Durant la première partie de la journée d'équipe, les travaux accomplis ont été appréciés collectivement et l'étape « travailler ensemble sur le site de Berne » a été inaugurée. La seconde partie de la journée était dédiée à un travail créatif en équipe dans l'atelier Creaviva du Centre Paul Klee. Sous la direction d'artistes expérimenté.e.s, quatre tableaux lumineux ont été réalisés : trois tableaux sont une transposition créative d'une notion utilisée fréquemment dans le travail d'éducation21 (efficacité, résultat, lien avec la pratique) ; quant au quatrième tableau, il se rapporte au « Transfert », le regroupement des lieux de travail de tous les collaborateurs et toutes les collaboratrices à Berne. Le « tableau du transfert » réunit comme symbole de l'équipe au complet vingt autoportraits qui illustrent la dimension « collective » et le « sentiment d'appartenance ».

En clôture du projet « Transfert » et pour marquer le début du travail à Berne, les tableaux ont été accrochés dans quatre salles communes et inaugurés par un apéritif festif en présence du conseil de fondation.





Comme centre de compétence national et agence de la Conférence des directrices et directeurs cantonaux de l'instruction publique (CDIP), éducation21 aide le système de formation formel en Suisse (scolarité obligatoire et secondaire II) à ancrer l'Éducation en vue d'un Développement Durable (EDD) dans les écoles et l'enseignement. Elle opère à l'intersection de la théorie, de la pratique pédagogique et de la politique de formation au niveau national et à l'échelon de chaque région linguistique.

Dans la composition du conseil de fondation d'éducation21, deux changements ont eu lieu en 2022. Les personnes suivantes ont été nouvellement élues :

- Monsieur David Rey, président du Syndicat des enseignantes et enseignants de Suisse romande (SER)
- Madame Carole Sierro, coordinatrice de la CDIP-CIIP pour le canton du Valais

En juin, Conradin Cramer, docteur en droit, a été réélu à la présidence du conseil de fondation.

Conseil de fondation

Président: Conradin Cramer, docteur en droit, directeur de l'instruction publique du canton de Bâle-Ville

Vice-président: Beat W. Zemp, président d'honneur de l'association faitière suisse des enseignantes et enseignants (LCH)

Membres :

Hans Ambühl, ancien secrétaire général de la CDIP
 Nicole Meier, responsable du domaine Formation et formation initiale et continue, Union patronale suisse
 Thomas Minder, président de l'association Schulleiterinnen und Schulleiter Schweiz (VSLCH)
 Samuel Rohrbach, président du Syndicat des enseignantes et enseignants de Suisse romande (SER) (Juin 2022)
 David Rey, président du Syndicat des enseignantes et enseignants de Suisse romande (SER) (depuis sept. 2022)
 Carlo Santarelli, secrétaire général de la Fondation officielle de la jeunesse (FOJ)
 Carole Sierro, coordinatrice de la CDIP-CIIP pour le canton du Valais (depuis sept. 2022)
 Prof. Dr Maxime Zuber, directeur de la Haute École Pédagogique BEJUNE

Conseil parlementaire

Matthias Aebischer, Conseiller national Berne PS
 Simone de Montmollin, Conseillère nationale Genève PLR
 Andrea Gmür-Schönenberger, Conseillère aux États Lucerne Le Centre
 Irène Kälin, Conseillère nationale Argovie Les Vert-e-s suisses

Direction

Klára Sokol, directrice, responsable du domaine Bases et ancrage
 Barbara Hauerwaas, directrice suppléante, responsable du domaine Ressources
 Corinne Schärer, responsable du domaine École
 Claudia Stübi, responsable du domaine Enseignement

Équipe éducation21

Depuis octobre, tous les collaborateurs et toutes les collaboratrices travaillent à Berne. L'équipe compte 38 personnes, à savoir 26 postes à temps complet.

Groupe des mandants

Le groupe des mandants se compose de représentantes et de représentants de la Confédération et des cantons ainsi que de fondations privées. Il s'emploie à promouvoir l'Éducation en vue d'un Développement Durable par une approche globale dite pangouvernementale (Whole of Government Approach) ; c'est lui qui garantit le financement du mandat essentiel d'éducation21.

- Office fédéral de l'énergie (OFEN)
- Office fédéral de la santé publique (OFSP)
- Office fédéral du développement territorial (ARE)
- Office fédéral de l'environnement (OFEV)
- Direction du Développement et de la Coopération (DDC)
- Service de lutte contre le racisme (SLR)
- Promotion Santé Suisse
- Conférence des directrices et directeurs cantonaux de l'instruction publique (CDIP)
- Secrétariat d'État à la formation, à la recherche et à l'innovation (SEFRI)

Remarques générales

Les comptes annuels de la fondation éducation21 ont été établis selon la norme Swiss GAAP RPC (RPC fondamentales et RPC21) et ont été révisés par la société de révision BDO SA.

Bilan

(en CHF)	au 31.12.2022	%	au 31.12.2021	%
Actifs				
Liquidités	3 980 802		3 428 720	
Créances	21 173		59 567	
Comptes de régularisation actifs	424 665		172 908	
Actifs circulants	4 426 639	69.0 %	3 661 196	61.8 %
Immobilisations financières	1 919 985		2 185 254	
Immobilisations corporelles	70 894		74 904	
Actifs immobilisés	1 990 879	31.0 %	2 260 158	38.2 %
Total Actifs	6 417 518	100.0 %	5 921 353	100.0 %
Passifs				
Dettes à court terme des livraisons et prestations	-414 003		-294 572	
Autres dettes à court terme	-57 330		-21 682	
Comptes de régularisation passifs	-414 763		-193 596	
Obligations liées à des projets à court terme	-6 574		-16 806	
Capital emprunté à court terme	-892 670	13.9 %	-526 655	8.9 %
Fonds affectés	-2 096 377		-1 498 542	
Capital des fonds	-2 096 377	32.7 %	-1 498 542	25.3 %
Capital de base	-1 249 002		-1 249 002	
Capital lié (généré)	-1 232 030		-1 232 030	
Capital libre (généré)	-947 439		-1 415 124	
Capital d'organisation	-3 428 471	53.4 %	-3 896 156	65.8 %
Total Passifs	-6 417 518	100.0 %	-5 921 353	100.0 %

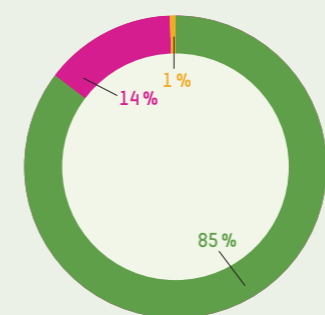
Comptes d'exploitation

(en CHF)	au 31.12.2022	%	au 31.12.2021	%
Dons	—	0.0 %	1 500	0.0 %
Contributions mandat de base	4 803 500		4 036 208	
Contributions projets/mandats	789 387		964 259	
Contributions (affectées)	5 592 887	99.4 %	5 000 467	98.9 %
Achats pour activités et vente	33 256	0.6 %	50 500	1.0 %
Autres produits	957	0.0 %	2 195	0.0 %
Revenus d'exploitation	5 627 100	100.0 %	5 054 663	100.0 %
Contributions à des organisations tierces	-540 908		-556 638	
Productions	-29 428		-14 787	
Charges d'exploitation directes	-570 336	10.7 %	-571 426	10.5 %
Charges de personnel	-3 555 086		-3 468 576	
Prestations à des tiers	-323 255		-453 912	
Charges de personnel et prestations à des tiers	-3 878 341	72.7 %	-3 922 488	72.3 %
Charges de locaux, énergie, élimination des déchets	-211 455		-248 843	
Entretien des machines, mobilier et installations	-20 008		-6 874	
Assurances de choses, taxes	-4 103		-4 648	
Frais administratifs et d'informatique	-154 105		-190 978	
Relations publiques, communication, marketing	-421 044		-432 734	
Frais et autres dépenses d'exploitation	-41 035		-26 545	
Amortissements sur l'actif immobilisé	-31 581		-19 349	
Autres charges d'exploitation	-883 332	16.6 %	-929 970	17.1 %
Charges d'exploitation	-5 332 009	100.0 %	-5 423 884	100.0 %
Résultat annuel	295 091		-369 221	
Résultats financiers	-166 322		126 154	
Résultats des immeubles hors exploitation	1 381		-217	
Résultat annuel après résultat des activités accessoires	130 150		-243 285	
Variation des fonds	-597 835		132 892	
Affectation au/réduction du capital lié (général)	—		179 338	
Affectation au/réduction du capital libre (général)	467 685		-68 945	
Résultat annuel après affectation/réduction	—		—	

Tableau de variation du capital

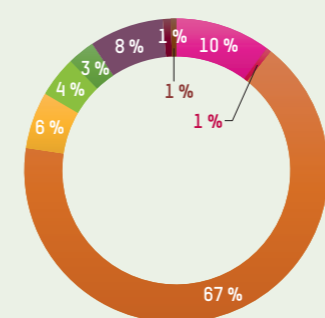
(en CHF)	Etat au 1.1.2022	Allocation	Transferts	Réduction	Variation	Etat au 31.12.2022
Contribution des mandants	288 819	4 700 000	-570 000	-4 060 458	69 542	358 361
Autres fonds affectés	1 209 723	297 042	1 051 252	-820 000	528 293	1 738 016
Fonds affectés	1 498 542	4 997 042	481 252	-4 880 458	597 835	2 096 377
Capital de base	1 249 002	—	—	—	—	1 249 002
Capital lié	1 232 030	—	—	—	—	1 232 030
Capital libre	1 415 124	13 567	-481 252	—	-467 685	947 438
Capital d'organisation	3 896 156	13 567	-481 252	—	-467 685	3 428 470

Produits par origine



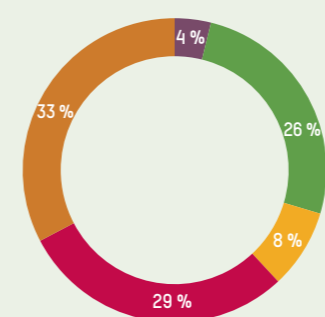
- 85.4 % Contributions mandat de base
- 14.0 % Contributions projets/mandats
- 0.6 % Autres produits (cours, conseil)

Charges d'exploitation par origine



- 10.1 % Contributions à des organisations/projets tiers
- 0.6 % Frais de production
- 66.7 % Frais de personnel
- 6.1 % Prestations à des tiers
- 4.3 % Charges de locaux et entretien
- 2.9 % Frais administratifs et d'informatique
- 7.9 % Relations publiques, communication, marketing
- 0.8 % Autres dépenses d'exploitation, y c. frais

Charges d'exploitation par domaine



- 3.8 % Direction
- 25.8 % Ressources
- 8.5 % Bases et ancrage
- 29.2 % Ecole
- 32.7 % Enseignement

éducation21

Bildung für Nachhaltige Entwicklung
Education en vue d'un Développement Durable
Educazione allo Sviluppo Sostenibile
Furmaziun per in Svilup Persistent

